

Türkiye Sağlık İstatistikleri
2006

TÜRKİYE SAĞLIK İSTATİSTİKLERİ

2006



Yayına Hazırlayanlar
Dr. Onur Hamzaođlu
Dr. Umut Özcan





Türkiye Sağlık İstatistikleri
2006

© Kitabın Tüm Hakları Türk Tabipleri Birliği'ne Aittir.
Çoğaltılamaz, Kaynak Gösterilmeden Alıntı Yapılamaz.



Birinci Baskı, Aralık 2005
Türk Tabipleri Birliği Yayınları



ISBN 975-6984-78-3



Kapak - Sayfa Düzeni
Sinan Solmaz

TÜRK TABİPLERİ BİRLİĞİ MERKEZ KONSEYİ
GMK Bulvarı Şehit Daniş Tunalıgil Sok.
No:2 Kat:4, 06570 Maltepe / ANKARA
Tel: (0 312) 231 31 79 • Faks: (0 312) 231 19 52-53
e-posta: ttb@ttb.org.tr • <http://www.ttb.org.tr>

İÇİNDEKİLER

ÖNSÖZ	11
SUNUŞ	13
BÖLÜM I: DEMOGRAFİ	15
▪ Türkiye Nüfus Sayım Sonuçları (1927-2000)	17
▪ Türkiye'nin 1935 Yılı Nüfus Sayımına Göre Nüfus Piramidi	18
▪ Türkiye'nin 1955 Yılı Nüfus Sayımına Göre Nüfus Piramidi	19
▪ Türkiye'nin 2000 Yılı Nüfus Sayımına Göre Nüfus Piramidi	20
▪ Nüfusu 1.000.000 ve Daha Fazla Olan İllerin Nüfus Büyüklüğüne Göre Sıralanışı	21
▪ Bölgelerin Nüfusu ve Yıllık Nüfus Artış Hızları	22
▪ Bağımlılık Oranları (%), (1970-2000)	22
▪ Kent-Kır Nüfusu ve Kent Oranı (1927-2000)	23
▪ Doğuşta Beklenen Yaşam Süreleri (1955-2004)	24
BÖLÜM II: ÜREME SAĞLIĞI	25
▪ Türkiye'de Yıllara Göre Doğurganlık Verileri (1993-2003)	27
▪ Yerleşim Yerine Göre Doğurganlık Verileri (2003)	27
▪ Aile Doğurganlığı Verileri (1945-2004)	28
▪ Beş Demografik Bölgenin Toplam Doğurganlık Hızı (1960-2003)	29
▪ Kaba Doğum Hızları (1955-2003)	30
▪ Gebeliği Önleyici Yöntem Kullanım Eğilimleri	30
▪ Bölgelere ve Yerleşim Tipine Göre Gebeliği Önleyici Yöntem Kullanım Eğilimleri (1993-2003)	31
▪ Doğum Öncesi Bakımın Temel Özelliklere ve Veren Kişilere Göre Dağılımı (2003)	32
▪ Gebelerde Tetanoz Aşılama Oranlarının Bölgelere ve Yıllara Dağılımı (%), (2000-2004)	33
▪ Doğumların Yapıldığı Yerin Yerleşim Yerine ve Bölgelere Göre Dağılımı (%), (2003)	33
▪ Doğum Sırasında Yardım Eden Kişilerin Dağılımı (%), (2003)	34
BÖLÜM III: AŞILAMA	35
▪ Aşılama Oranlarının Yıllara ve Bölgelere Göre Dağılımı (%), (2001-2004)	37
▪ Yıllara Göre Türkiye'de BCG Aşılama Oranları (%), (1994-2004)	38

▪ Yıllara Göre Türkiye'de DBT-3 Aşılama Oranları (%), (1994-2004)	38
▪ Yıllara Göre Türkiye'de Kızamık Aşılama Oranları (%), (1994-2004)	39
▪ Yıllara Göre Türkiye'de Hepatit-B Aşılama Oranları (%), (1999-2004)	39
▪ Temel Özelliklere Göre Aşılama Durumu (%), (2003)	
▪ Bölgelere Göre DBT1-DBT3 Aşıya Devamsızlık Hızları (%), (2001-2004).	41
▪ Türkiye'de Yıllara Göre DBT1-Kızamık Aşıya Devamsızlık Hızları (%), (1996-2004)	41
BÖLÜM IV: MORTALİTE	43
▪ Temel Özelliklere Göre Neonatal, Post-Neonatal, Bebek, Çocuk ve Beş Yaş Altı Ölüm Hızları (Binde), (2003)	45
▪ Demografik Özelliklere Göre Neonatal, Post Neonatal, bebek, Çocuk ve Beş-Yaş Altı Ölümlülüğü (Binde), (2003)	46
▪ Türkiye'de Bebek ve Çocuk Ölümlülüğündeki Eğilimler	47
▪ Türkiye'de Anne Ölüm Hızları (1974-2000)	47
▪ Ana Ölüm Nedenlerinin Yaş Gruplarına Göre Dağılımı (2000)	48
▪ 5 Yaş Altı Çocuk Ölümünün Temel Ölüm Nedenlerine Göre Dağılımı (2003)	48
▪ Yıllara Göre Türkiye'de Kaba Ölüm Hızları (2004)	49
▪ Türkiye'de Yıllara Göre Ölüm Nedenleri (1999-2003)	50
BÖLÜM V: MORBİDİTE	51
▪ Türkiye için Bildirimi Zorunlu Bazı Bulaşıcı Hastalıkların Morbidite Hızları (Yüzbinde), (1970-2004)	53
▪ Bölgelere Göre Aşıyla Korunabilen Hastalıklar (Boğmaca, Kızamık, Hepatit-B), (Yüzbinde), (2004)	54
▪ Bölgelere Göre Aşıyla Korunabilen Hastalıklar (Tetanoz, Difteri, N.Tetanoz), (Yüzbinde), (2004)	54
▪ Bölgelere Göre Suyla Bulaşan Hastalıklar (Tifo, Paratif, B. Dizanteri), (Yüzbinde), (2004)	55
▪ Bölgelere Göre Suyla Bulaşan Hastalıklar (A. Dizanteri, Hepatit-B), (Yüzbinde), (2004)	55
▪ Aşı İle Korunabilen Tüm Hastalıkların Morbiditesinin Bölgeler Bazında Yıllara Göre Seyri (Yüzbinde), (2000-2004)	56
▪ Su İle Bulaşan Tüm Hastalıkların Morbiditesinin Bölgeler Bazında Yıllara Göre Seyri (Yüzbinde), (2000-2004)	57
▪ Türkiye'de Yıllara Göre Tüberküloz (1960-2003)	58

▪ Türkiye'de Yıllara Göre Lepra (1985-2004)	58
▪ Türkiye'de Sıtma Savaşında Sürveyans Hizmetleri (1990-2003)	59
▪ Türkiye'de Bölgelere ve Cinsiyete Göre Kanser Vakaları (Yüzbinde), 2000	59
▪ Türkiye'de Kadınlarda Görülen Kanser Olgularının Görüldüğü Organa Göre Dağılımı (Yüzbinde), (2000)	60
▪ Türkiye'de Erkeklerde Görülen Kanser Olgularının Görüldüğü Organa Göre Dağılımı (Yüzbinde), (2000)	61
▪ Türkiye İle İlgili Bazı Göstergeler (1994-2003)	62
BÖLÜM VI: SAĞLIK İNSANGÜCÜ	63
▪ Türkiye'de Sağlık Personelinin Kurumlara Dağılımı (2002)	65
▪ Bölgelere Göre Sağlık Personelinin Dağılımı (2002)	66
▪ Türkiye'de Yıllara Göre Uzman-Pratisyen Hekim Dengesi (1950-2002)	67
▪ Yıllara ve Bölgelere Göre Hekimi Olmayan Sağlık Ocağı ve Ebesi Olmayan Köy Sağlık Evi Sayıları ile Oranları (%), (2001-2004)	69
BÖLÜM VII: SAĞLIK KURUMLARI	71
▪ Türkiye'de Sağlık Bakanlığı Kuruluşları (2002)	73
▪ Türkiye'de Yıllara Göre Sağlık Ocağı ve Sağlık Evlerinin Bina Durumları (1983-2003)	74
▪ Üç Büyük Kentte Sağlık Ocağı Sayıları (2003)	74
▪ Türkiye'de Yataklı Tedavi Kurumlarının Kuruluşlara Göre Dağılımı (1998)	75
▪ Türkiye'de Hemodiyaliz Merkezleri ve Çalışmaları (2004)	77
BÖLÜM VIII: SOSYAL SİGORTALAR KURUMU	79
▪ Yıl Sonuna Göre SSK Sağlık Tesislerinin Personel Durumu (1990-2004)	81
▪ Yıl Sonuna Göre Fiilen Hizmet Veren SSK Sağlık Tesisleri (1990-2004)	81
▪ SSK Sağlık Tesisleri Giderleri (2002-2003)	82
▪ SSK Sağlık Harcamaları (1995-2005)	83
▪ İllere Göre SSK Kapsamındaki Nüfusun Genel Nüfus İçindeki Payı (%), (2004)	84
▪ Yıllara Göre SSK Poliklinik Başvuruları (1995-2003)	85
▪ İşyerlerinin Sigortalı Gruplarına Dağılımı (2004)	85

▪ İş Kazası, Meslek Hastalığı, Sürekli İş Görmezlik ve Ölümlerin Sektörlere Göre Dağılımı (1998-2004)	86
▪ İş Kazaları ve Meslek Hastalıklarına Bağlı Sürekli İşgörmezlik ve Ölüm Hızları (1978-2004)	87
▪ İş Kazalarının Nedenlerine Göre Dağılımı (1990-2004)	88
▪ SSK Gelirleri (1990-2003)	89
▪ SSK Giderleri (1990-2003)	90
▪ SSK'nın Alacakları (2003)	91
▪ Yıllara ve Sektörlere Göre İşyeri Sayıları (1990-2004)	91
▪ Yıllara ve Sektörlere Göre Sigortalı Sayıları (1990-1998)	92
BÖLÜM IX: SAĞLIK FİNANSMANI	93
▪ Türkiye'de Nüfusun Sosyal Güvenlik Kuruluşlarına Göre Dağılımı (2004)	95
▪ Yeşil Kart Verilen Kişi Sayısı ve Harcama Miktarları (1992-2003)	96
▪ Seçilmiş Yıllara Göre Sağlık Harcamaları (1980-2000)	97
▪ Yıllara Göre Sağlık Bakanlığı Bütçesinin Genel Bütçeye Oranı (%), (1923-2004)	98
▪ Sağlık Bakanlığı Bütçesinin Bakanlık Birimlerine Göre Dağılımı (%), (1992-2004)	99
▪ Yıllara Göre Sağlık Bakanlığı Bütçesinin Harcama Birimlerine Dağılımı (%), (1992-2004)	99
▪ Temel Sağlık Hizmetleri Genel Müdürlüğü Bütçesinin Harcamalarının Birimlerine Dağılımı (%), (1996-2004)	100
▪ Değişik Ülkelerde Kamu Sağlık Harcamalarının Gayrisafi Yurtiçi Hasılaya Oranı (%), (1992-2002)	101
▪ OECD Ülkeleri Kişi Başına Sağlık Harcaması (\$), (1992-2002)	102
▪ Türkiye ve OECD Ülkelerinde İlaç Harcamaları (1993-2003)	103
▪ Türkiye'de Kişi Başına Toplam Sağlık ve İlaç Harcamaları (1980-2000)	104
▪ Türkiye'de Hekim Ücretleri (1980-2004)	104
BÖLÜM X: EKONOMİ	105
▪ Ulusal Gelirlerin Paylaşım Oranları ve Gini İndeksleri	107
▪ Seçilmiş Ülkelerde GSMH'nin Yüzdesi Olarak Dış Borç (1997-2002)	108
▪ Sanayileşmiş Ülkelerin Yaptıkları Kalkınma Yardımları (2003)	109
▪ Türkiye'de Temel Ekonomik Büyüklükler (1990-2004)	110

▪ Türkiye'de Konsolide Bütçedeki Borç Faizi ve Sosyal Güvenlik Kuruluşları Giderlerinin GSMH İçindeki Payları (%), (1995-1999)	110
▪ İller İtibariyle Kişi Başına Gayri Safi Yurtiçi Hasıla (2001)	111
▪ Seçilmiş Bazı İllerde Yüzde Yirmilik Dilimlere Göre Hane Halkı Gelir Dağılımı ile Gini Katsayıları (2004)	112
▪ Hanehalkı Büyüklüklerine Göre Yoksulluk Oranları (2002)	113
▪ Gelire Göre Sıralı % 20'lik Gruplar Ayrımında Hanehalkı Kullanılabilir Tüketim Harcaması Türleri (2003)	114
▪ Türkiye Yıllara ve Cinsiyete Göre İşsizlik ve İşgücüne Katılma Oranları (1990-2003)	115
BÖLÜM XI: EĞİTİM	117
▪ Seçilmiş Bazı Ülkelerdeki Eğitim Harcamalarının GSMH'ye Oranı (2000)	119
▪ Türkiye'de Eğitim Harcamalarının Finansman Kaynaklarına Göre Dağılımı (2002)	119
▪ Türkiye'de Cinsiyete Göre Okuryazarlık Oranları (1940-2003)	120
▪ Türkiye'de Öğretim Kurumlarına Göre Net Okullaşma Oranları (%), (1999-2004)	121
▪ Türkiye'de Yüksek Öğretim Kurumlarında Öğretim Alanlarına Göre Öğrenci ve Mezun Sayıları (2004)	122
▪ Türkiye'de Yıllara Göre Tıp Fakülteleri Sayıları (2004)	122
▪ Tıp Fakülteleri'ne Alınan Öğrenci Sayılarında Yıllara Göre Değişim (2004)	123
BÖLÜM XII: SAĞLIKTA EŞİTSİZLİKLER	125
▪ Yıllara ve Çeşitli Sosyoekonomik Özelliklere Göre Bebek Ölüm Hızı (Binde) ve Eşitsizlik Göstergeleri	127
▪ Yıllara ve Çeşitli Sosyoekonomik Özelliklere Göre Yaşa Göre Boy Açısından Beslenme Bozukluğu Olan (-2SD↓) 0-5 Yaş Grubu Çocuklar	128
▪ Yıllara ve Çeşitli Sosyoekonomik Özelliklere Göre Sağlık Kuruluşu Dışında Doğuran Kadınlar	129
▪ Yıllara ve Çeşitli Sosyoekonomik Özelliklere Göre Tam Aşılammış 12-23 Aylık Çocuklar	130
KAYNAKLAR	131

ÖNSÖZ

Veriler; sunulan/sunulduğu varsayılan ya da sunulmuş gibi yapılan sağlık hizmetlerinin durumunu ortaya çıkarır.

İnsanı anlatan, büyümeyi, gelişmeyi, erken ölümü, yoksulluğu, aşısız kalmayı gözler önüne seren, eşitsizliklerde diretenleri gösteren rakamlar hekime, hekimlere sorumluluk yükler.

Hekimlerin rakamlarla dost kalabilmelerinin koşulu onlarla yüzleşmek, gereğini yapmaktır.

TTB Sağlık İstatistikleri 2006, çeşitli kurumların açıkladığı verilerle oluşturuldu. Kitabın oluşturulmasında emeği geçen Hamzaoğlu'na ve Özcan'a teşekkür ediyoruz.

Türk Tabipleri Birliği
Merkez Konseyi
Ocak 2006

SUNUŞ

Bu alıřma, 1995 yılında grev yapan TTB Halk Saęlıęı Kolu alıřanlarının “TTB organlarının ynetici ve aktivistlerinin rgtmzdeki alıřmalarını kolaylařtırmak dřncesiyle bařlatılmıř olan ve Trkiye Saęlık İstatistikleri, 1997 ve Trkiye Saęlık İstatistikleri, 2000 kitapıklarıyla rne dnřen abalarının bir devamıdır.

1995 yılında kurulan alıřma grubunun nerdięi atı bu alıřmada da temel alındı. O tarihte de nerilen; farklı kaynaklarda ayrı ayrı bulunan verileri bir araya getirmek ulařma ve kullanma kolaylıęı saęlamak iindi. Trkiye Saęlık İstatistikleri, 2006, ulařabildięimiz ve gnmze kadar yayımlanmıř son istatistiklerden yararlanarak nceki verilerin gncellenmesinin yanı sıra, bizler tarafından yapılan bazı hesaplamaları ve grafikleri de ieriyor. Bir de Saęlıkta Eřitsizlikler blm eklendi. Bu blmde de yine eldeki verilerden yapılan hesaplamalar dięerlerinden farklı olarak yorumlarıyla sizlerle paylařıldı.

On yıl nce bařlayan bir alıřmanın bugnk rn olarak deęerlendirilebilecek bu alıřmaya emek veren herkese teřekkr ediyor, dostluęumuzu iletiyoruz. Sevgiyle....

Aralık 2005, Umuttepe-Kocaeli

Dr. Onur Hamzaoglu

Dr. Umut zcan

BÖLÜM I

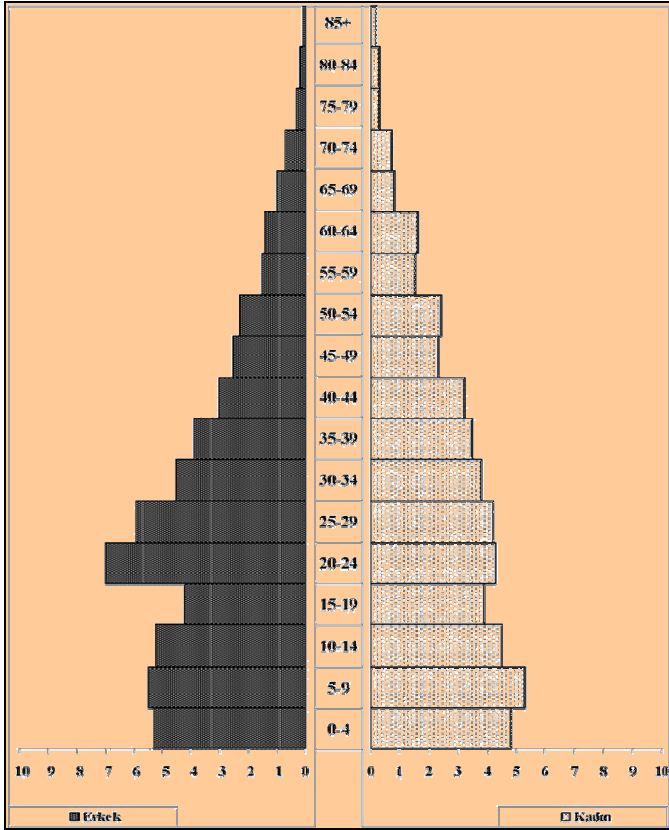
DEMOGRAFI

- Türkiye Nüfus Sayım Sonuçları
- Türkiye'nin Nüfus Yapısı
- Nüfusu 1.000.000 ve Daha Fazla Olan İller
- Bölgelere Göre Nüfus ve Yıllık Nüfus Artış Hızları
- Bağımlılık Oranları
- Kent-Kır Nüfusu ve Kent Oranı
- Doğuşta Beklenen Yaşam Süreleri

Tablo.1: Türkiye Nüfus Sayım Sonuçları (1927-2000)

Sayım Tarihleri	Nüfus	Yıllık Nüfus Artış		İl Sayısı	İlçe Sayısı	Bucak		Nüfus Yoğunluğu
		Hızı (Binde)	Oran (%)			Sayısı	Köy Sayısı	
1927	13.648.270	-	63	328	699	39.901	18	
1935	16.158.018	21.10	57	356	809	34.067	21	
1940	17.820.950	19.59	63	370	890	33.134	23	
1945	18.790.174	10.59	63	396	910	33.153	24	
1950	20.947.188	21.73	63	422	947	33.305	27	
1955	24.064.763	27.75	66	493	930	33.857	31	
1960	27.754.820	28.53	67	570	893	34.548	36	
1965	31.391.421	24.63	67	571	898	34.740	41	
1970	35.605.176	25.19	67	572	885	35.110	46	
1975	40.347.719	25.01	67	572	887	35.228	52	
1980	44.736.957	20.65	67	572	887	35.268	58	
1985	50.664.458	24.88	67	580	880	35.151	65	
1990	56.473.035	21.71	73	829	688	34.545	73	
2000	67.803.927	18.28	81	850	681	37366	88	

Kaynak: DIE (2005), "Türkiye İstatistik Yıllığı, 2004".



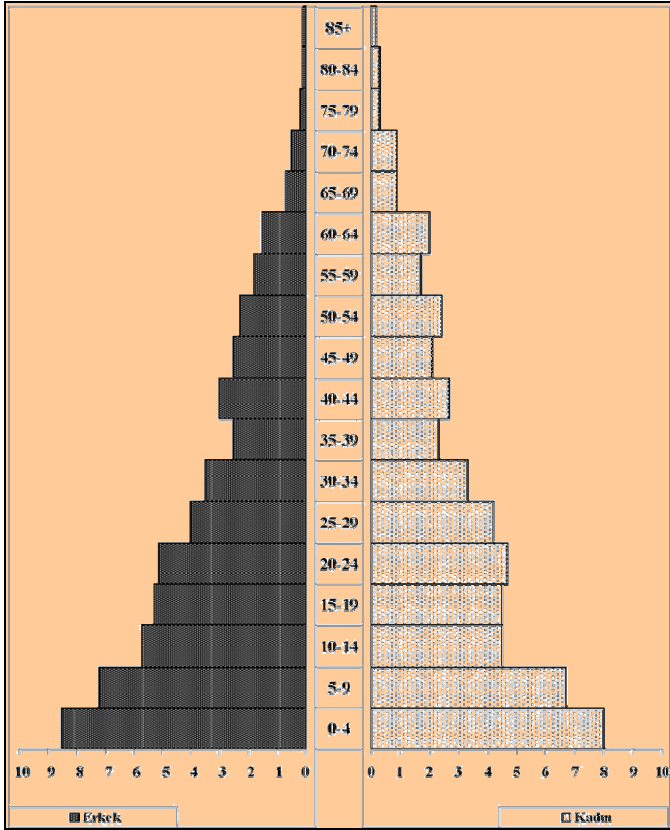
Grafik.1: Türkiye'nin 1935 Yılı Nüfus Sayımına Göre Nüfus Piramidi

Kaynak: DİE (2005), "Türkiye İstatistik Yıllığı, 2004".

Birleşmiş Milletler Nüfus Fonu,

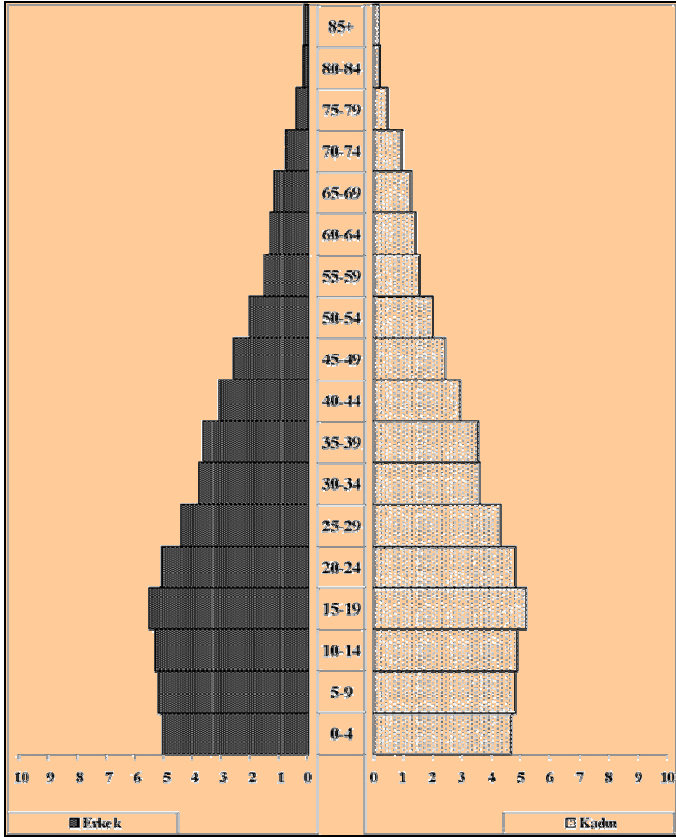
http://www.un.org.tr/unfpa_tur/populationdynamics1_turkey.asp

sayfasından elde edilmiştir.



Grafik.2: Türkiye'nin 1955 Yılı Nüfus Sayımına Göre Nüfus Piramidi

Kaynak: DİE (2005), "Türkiye İstatistik Yıllığı, 2004".
 Birleşmiş Milletler Nüfus Fonu,
http://www.un.org.tr/unfpa_tur/populationdynamics1_turkey.asp
 sayfasından elde edilmiştir.



Grafik.3: Türkiye'nin 2000 Yılı Nüfus Sayımına Göre Nüfus Piramidi

Kaynak: DiE (2005), "Türkiye İstatistik Yıllığı, 2004".
Birleşmiş Milletler Nüfus Fonu,
http://www.un.org.tr/unfpa_tur/populationdynamics1_turkey.asp
sayfasından elde edilmiştir.

Tablo.2: Nüfusu 1.000.000 ve Daha Fazla Olan İllerin Nüfus Büyüklüğüne Göre Sıralanışı

İller	2000 Genel Nüfus Sayımı Kesin Sonuçları	1990 Genel Nüfus Sayımı Kesin Sonuçları	Sayım Gününde Bulunulan Yere Göre Yıllık Nüfus Artış Hızı (Binde)
	Sayım Gününde Bulunulan Yere Göre Nüfus	Sayım Gününde Bulunulan Yere Göre Nüfus	
İstanbul	10.018.735	7.195.773	33.09
Ankara	4.007.860	3.236.378	21.37
İzmir	3.370.866	2.694.770	22.38
Konya	2.192.166	1.596.161	22.37
Bursa	2.125.140	1.752.658	28.62
Adana	1.849.478	1.549.233	17.71
Antalya	1.719.751	1.132.211	41.79
İçel	1.651.400	1.267.253	26.47
Şanlıurfa	1.443.422	1.001.455	36.55
Diyarbakır	1.362.708	1.096.447	21.73
Gaziantep	1.285.249	1.154.418	24.05
Manisa	1.260.169	1.109.754	8.76
Hatay	1.253.726	920.869	12.19
Samsun	1.209.137	1.161.207	4.04
Kocaeli	1.206.085	1.010.396	27.04
Balıkesir	1.076.347	974.274	9.96
Kayseri	1.060.432	944.091	11.62
K.Maraş	1.002.384	894.264	11.41

Kaynak: DİE (2005), "Türkiye İstatistik Yıllığı, 2004".
DİE (2005), www.die.gov.tr

Tablo.3: Bölgelerin Nüfusu ve Yıllık Nüfus Artış Hızları

Bölgeler	1990 Genel Nüfus Sayımı Kesin Sonuçları	2000 Genel Nüfus Tespiti Kesin Sonuçları	Nüfus Artış Hızı (Binde)
Marmara	13.295.607	17.365.027	26.69
Ege	7.594.977	8.938.781	16.29
Akdeniz	7.026.489	8.706.005	21.43
İç Anadolu	9.913.306	11.608.868	15.78
Karadeniz	8.136.984	8.439.213	3.65
Doğu Anadolu	5.346.208	6.137.414	13.75
Güneydoğu Anadolu	5.159.464	6.608.619	24.79
Toplam	56.473.035	67.803.927	18.28

Kaynak: DİE (2005), "Türkiye İstatistik Yıllığı, 2004".

Tablo.4: Bağımlılık Oranları (%), (1970-2000)

Sayım Yılı	0-14 Yaş Bağımlılık Oranı	65 ve Üzeri Yaş Bağımlılık Oranı	Toplam Bağımlılık Oranı
1970	77.68	8.17	85.85
1980	69.67	8.45	78.12
1985	64.59	7.22	71.81
1990	57.62	7.06	64.48
2000	46.27	8.83	55.10

Toplam yaş bağımlılık oranı=[(0-14) yaştaki nüfus + (65 ve daha yukarı) yaştaki nüfus]*100/[(15-64) yaştaki nüfus]

Kaynak: DİE (2005), "Türkiye İstatistik Yıllığı, 2004".

Tablo.5: Kent-Kır Nüfusu ve Kent Oranı (1927-2000)

Sayım Yılı	Türkiye Toplamı		Kent Nüfusu		Kır Nüfusu		Kent Oranı (%)
			(>10 000)		(<10 000)		
	Bin	r	Bin	r	Bin	r	
1927	13.648		2.236		11.412		16.4
1940	17.821	2.0	3.203	3.2	14.618	1.7	18.0
1950	20.947	2.2	3.782	1.9	17.165	2.2	18.1
1960	27.755	2.9	7.308	6.0	20.447	1.9	26.3
1970	35.605	2.5	12.754	6.1	22.851	0.8	35.8
1980	44.737	2.1	20.330	3.9	24.407	0.6	45.4
1990	56.473	2.1	33.439	3.9	23.034	-0.6	59.2
2000	67.804	1.8	44.006	2.9	23.798	0.3	64.9

* r: Sayımlar arası dönemler için yıllık yüzde artış hızı 1990 ve 2000 yılları için r'ler ilgili veriler kullanılarak hesaplanmıştır.

Kaynak: DİE (1995), "Türkiye Nüfusu 1923-1994".
DİE (2005), "Türkiye İstatistik Yıllığı, 2004".

Tablo.6: Doğuştta Beklenen Yaşam Süreleri (1955-2004)

Yıllar	Doğuştta Beklenen Yaşam Süreleri (Yıl)		
	Erkek	Kadın	Toplam
1955-1960	44.68	48.63	44.61
1960-1965	47.93	52.02	49.93
1965-1970	51.07	55.27	53.12
1970-1975	52.99	57.30	55.09
1975-1980	54.78	59.37	57.01
1980-1985	56.88	61.32	59.04
1990	64.20	68.70	66.40
1995	64.90	69.40	67.10
2000	65.80	70.40	68.00
2001	66.00	70.60	68.30
2002	66.20	70.90	68.50
2003	66.40	71.00	68.70
2004	66.60	71.20	68.80

Kaynak: DİE (1995), "Türkiye Nüfusu 1923-1994".
DİE (2005), "Türkiye İstatistik Yıllığı, 2004".
DİE (2005), www.die.gov.tr.
UNICEF (1996), "Türkiye'de Anne ve Çocukların Durum Analizi".
UNICEF "Dünya Çocuklarının Durumu, 1998".
UNICEF "Dünya Çocuklarının Durumu, 1999".
UNICEF "Dünya Çocuklarının Durumu, 2000".
The World Bank (1999), "World Development Report 1998/99"

BÖLÜM II

ÜREME SAĞLIĞI

- Yıllara Göre Doğurganlık Verileri
- Demografik Bölgelere Göre Toplam Doğurganlık Hızları
- Aile Doğurganlığı Verileri
- Yaşa Özel Doğurganlık Hızları
- Kaba Doğum Hızları
- Gebeliği Önleyici Yöntem Kullanım Oranları
- Doğum Öncesi Bakım Veren Kişiler
- Gebelerde Tetanoz Aşılamaları
- Doğumların Yapıldığı Yerler
- Doğum Sırasında Yardım Eden Kişiler

Tablo.7: Türkiye'de Yıllara Göre Doğurganlık Verileri (1993-2003)

	1993			1998			2003		
	Kent	Kır	Top.	Kent	Kır	Top.	Kent	Kır	Top.
TDH(1)	2.4	3.1	2.7	2.4	3.1	2.6	2.1	2.7	2.2
KDH(2)	21.7	24	22.9	22.8	24.7	23.4	19	21.1	19.7
GDH (3)	87.0	102.0	95.0	87.0	107.0	94.0	74.0	90.0	79.0
TDÜH (4)	-	-	21.4	-	-	23.2	-	-	21.3
İDO(5)	21.3	12.4	17.9	16.1	11.6	14.5	13.2	7.2	11.3

(1) TDH: Toplam Doğurganlık Hızı; doğurganlık çağının sonuna geldiğinde teorik olarak bir kadına düşen canlı doğum sayısıdır.

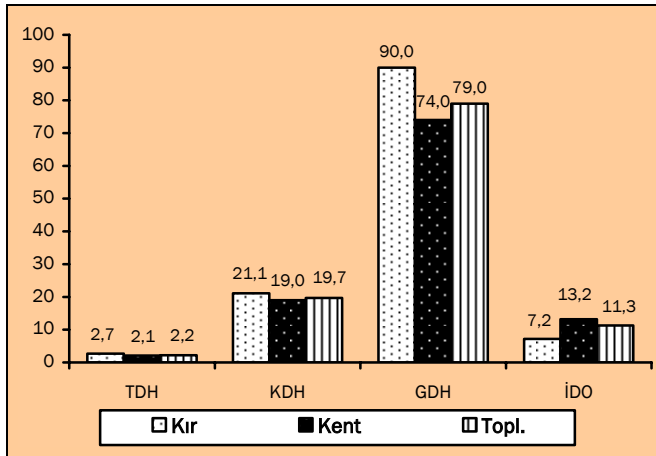
(2) KDH: Kaba Doğum Hızı; binde.

(3) GDH: Genel Doğurganlık Hızı; doğurganlık çağındaki kadınların bir yılda yaptığı doğum sayısı, binde.

(4) TDÜH: Toplam Düşük Hızı; yüz gebelikte.

(5) İDO: İsteyerek Düşük Oranı; yüz gebelikte.

Kaynak: HÜNEE (1994; 1999; 2004), Türkiye Nüfus ve Sağlık Araştırmaları, 1993, 1998, 2003.

**Grafik.4: Yerleşim Yerine Göre Doğurganlık Verileri (2003)**



Tablo.8: Aile Doğurganlığı Verileri (1945-2004)*

Yıllar	Toplam Doğurganlık Hızı*	Ölüm Nedeniyle Kaybedilen Çocuk Sayısı	Kesinleşen Aile Büyüklüğü**
1945-1950	6.85	2.91	3.94
1965-1970	5.70	1.48	4.22
1980-1985	4.11	0.78	3.33
1990	3.00	0.36	2.93
1995	2.80	0.22	2.46
1996	2.76	-	-
1997	2.72	-	-
1998	2.67	-	-
1999	2.62	-	-
2000	2.57	-	-
2001	2.52	-	-
2002	2.46	-	-
2003	2.43	-	-
2004	2.41	-	-

*Toplam Doğurganlık Hızı: Bir kadının doğurgan olduğu dönem boyunca ortalama doğum sayısıdır.

**Kesinleşen Aile Büyüklüğü: Yaşayan çocuk sayısını göstermektedir.

Kaynak: DİE (1995), "Türkiye Nüfusu 1923-1994".
 DİE (2005), "Türkiye İstatistik Yıllığı, 2004".
 DİE (2005), www.die.gov.tr

Tablo.9: Beş Demografik Bölgenin Toplam Doğurganlık Hızı (1960-2003)

Tarihi	Batı	Güney	Orta	Kuzey	Doğu
Sayıma-Dayalı Ölçümler					
1960	4.35	6.71	6.56	6.56	8.27
1978	3.53	4.75	4.64	4.98	6.94
1983	2.97	4.32	3.95	4.39	6.72
1988	2.34	3.29	3.06	3.39	5.56
Araştırmalar					
1993 (HÜNEE)*	2.0	2.4	2.4	3.2	4.4
1998 (HÜNEE)*	2.0	2.6	2.6	2.7	4.2
2003 (HÜNEE)*	1.9	2.3	1.9	1.9	3.7

*Türkiye Nüfus ve Sağlık Araştırması (TNSA).

Kaynak: HÜNEE (1994), "Türkiye Nüfus ve Sağlık Araştırması", 1993.
 HÜNEE (1999), "Türkiye Nüfus ve Sağlık Araştırması", 1998.
 HÜNEE (2004), "Türkiye Nüfus ve Sağlık Araştırması", 2003.

Türkiye Nüfus ve Sağlık Araştırması-2003'deki Demografik Bölgelere Giren İller:

- Batı** : Aydın, Bursa, İstanbul, İzmir, Kocaeli, Tekirdağ, Balıkesir, Çanakkale, Denizli, Edirne, Kırklareli, Manisa, Sakarya, Yalova.
- Güney** : Adana, Antalya, İçel, Muğla, Burdur, Gaziantep, Hatay, Isparta, Kilis, Osmaniye.
- Orta** : Ankara, Afyon, Bilecik, Bolu, Eskişehir, Kayseri, Kırşehir, Konya, Kütahya, Nevşehir, Niğde, Uşak, Aksaray, Karaman, Kırıkkale, Amasya, Çankırı, Çorum, Yozgat, Tokat.
- Kuzey** : Giresun, Ordu, Rize, Samsun, Trabzon, Artvin, Zonguldak, Kastamonu, Sinop, Bartın, Karabük.
- Doğu** : Adıyaman, Ağrı, Elazığ, Bingöl, Erzincan, Gümüşhane, Kars, Muş, Tunceli, Urfa, Erzurum, Malatya, Kahramanmaraş, Sivas, Bayburt, Iğdır, Ardahan, Mardin, Diyarbakır, Siirt, Hakkari, Bitlis, Van, Batman, Şırnak.

Tablo.10: Kaba Doğum Hızları (1955-2003)

Yıllar	Kaba Doğum Hızı (Binde)		
	Toplam	Kent	Kır
1955-1960	47.0	-	-
1960-1965	43.2	-	-
1965-1970	38.8	-	-
1970-1975	33.3	-	-
1975-1980	31.5	-	-
1980-1985	30.8	-	-
1985-1990	29.9	-	-
1993	22.9	21.7	24.0
1998	23.4	22.8	24.7
2003	19.7	19.0	21.1

Kaynak: HÜNEE (1994), "Türkiye Nüfus ve Sağlık Araştırması, 1993".
HÜNEE (1999), "Türkiye Nüfus ve Sağlık Araştırması, 1998".
HÜNEE (2004), "Türkiye Nüfus ve Sağlık Araştırması, 2003".

Tablo.11: Gebeliği Önleyici Yöntem Kullanım Eğilimleri

Gebeliği Önleyici Yöntem	TNSA-88	TNSA-93	TNSA-98	TNSA-03
Herhangi Bir Yöntem	63.4	62.6	63.9	71.0
Modern Yöntem	31.0	34.5	37.7	42.5
Hap	6.2	4.9	4.4	4.7
RiA	14.0	18.8	19.8	20.2
Kondom	7.2	6.6	8.2	10.8
Tüp Ligasyonu	1.7	2.9	4.2	5.7
Diğer Modern Y.	2.0	1.3	1.1	1.1
Geleneksel Yöntem	32.3	28.1	25.5	28.5
Takvim	3.5	1.0	1.1	1.1
Geri Çekme	25.7	26.2	24.4	26.4
Diğer Yöntemler	3.1	0.9	0.6	1.0
Kullanmıyor	36.6	37.4	36.1	29.0

Kaynak: HÜNEE (2004), "Türkiye Nüfus ve Sağlık Araştırması, 2003".

Tablo.12: Bölgelere ve Yerleşim Tipine Göre Gebeliği Önleyici Yöntem Kullanım Eğilimleri (1993-2003)

Özellik	TNSA-93			TNSA-98			TNSA-03		
	Herhangi Bir Yöntem	Modern Yöntem	Geleneksel Yöntem	Herhangi Bir Yöntem	Modern Yöntem	Geleneksel Yöntem	Herhangi Bir Yöntem	Modern Yöntem	Geleneksel Yöntem
Yerleşim Yeri									
Kent	66.2	38.9	27.3	66.7	40.8	25.2	73.6	45.8	27.8
Kır	56.1	26.8	29.3	58.1	31.4	26.0	64.5	34.4	30.1
Demografik Bölge									
Batu	71.5	37.3	34.2	70.5	40.5	29.2	74.2	45.7	28.6
Güney	62.8	36.7	26.0	60.3	35.1	24.6	70.8	44.8	26.0
Orta	62.7	36.6	26.1	68.3	42.8	24.7	74.2	46.6	27.6
Kuzey	64.2	29.8	34.4	67.0	35.2	31.5	71.9	32.5	39.4
Doğu	42.3	26.3	16.0	42.0	26.7	15.2	57.9	31.4	26.5
Toplam	62.6	34.5	28.1	63.9	37.7	25.5	71.0	42.5	28.5

Kaynak: HÜNEE (2004), "Türkiye Nüfus ve Sağlık Araştırması, 2003".

Tablo.13: Doğum Öncesi Bakımın Temel Özelliklere ve Veren Kişilere Göre Dağılımı (2003)

Temel Özellik	Doğum Öncesi Bakım Veren Kişi					Doğum Sayısı
	Doktor	Ebe/ Hemşire	Ara Ebesi*	Almamış	Cevapsız	
Doğumda Anne Yaşı						
<20	79.4	5.9	0.3	14.4	0.0	100.0
20-34	76.4	5.4	0.1	17.8	0.3	100.0
35+	63.3	6.1	0.5	30.0	0.0	100.0
Doğum Sırası						
1	89.3	3.6	0.1	7.0	0.0	100.0
2-3	77.0	6.9	0.2	15.6	0.3	100.0
4-6	58.3	5.4	0.4	35.1	0.7	100.0
6+	43.5	5.2	0.2	51.1	0.0	100.0
Yerleşim Yeri						
Kent	83.5	4.6	0.2	11.6	0.2	100.0
Kır	57.7	7.6	0.3	34.2	0.3	100.0
Demografik Bölge						
Batı	85.8	5.4	0.1	8.5	0.2	100.0
Güney	79.6	5.3	0.1	14.6	0.4	100.0
Orta	75.4	7.3	0.3	16.6	0.5	100.0
Kuzey	78.4	6.2	0.6	14.8	0.0	100.0
Doğu	57.0	4.0	0.2	38.8	0.0	100.0
Anne Eğitim düzeyi						
Yok-İlk. Bitirmemiş	47.5	5.9	0.8	45.7	0.1	100.0
İlk.1. Kademe	78.0	6.6	0.0	15.1	0.3	100.0
İlk.2. Kademe	88.7	5.6	0.0	5.7	0.0	100.0
Lise ve üzeri	97.1	1.5	0.0	1.1	0.3	100.0
Toplam	75.4	5.5	0.2	18.6	0.2	100.0

*Geleneksel Ebe

Kaynak: HÜNEE (2004), "Türkiye Nüfus ve Sağlık Araştırması, 2003".

Tablo.14: Gebelerde Tetanoz Aşılamalarının Bölgelere ve Yıllara Dağılımı* (%), (2000-2004)

Bölge	2000	2001	2002	2003	2004
Marmara	25	25	25	26	29
Ege	56	61	58	59	63
Akdeniz	55	54	53	57	58
İç Anadolu	48	49	48	47	48
Karadeniz	49	47	47	46	49
Doğu	22	24	24	22	27
Güneydoğu	11	16	18	18	23
Toplam	36	38	37	37	41

* Sağlık Bakanlığının Gebe TT2+ verileri kullanılmıştır.

Kaynak: SB (2005), "TSH Genel Müdürlüğü Çalışma Yılıığı (2004)".

Tablo.15: Doğumların Yapıldığı Yerin Yerleşim Yerine ve Bölgelere Göre Dağılımı (%), (2003)

Temel Özellik	Sağlık Kuruluşu	Evde
Yerleşim Yeri		
Kent	85.9	14.1
Kır	65.0	35.0
Demografik Bölge		
Batı	91.9	8.1
Güney	79.4	20.6
Orta	89.1	10.9
Kuzey	86.7	13.3
Doğu	54.5	45.5
Toplam	78.8	21.2

Not: Rakamlar araştırmadan önceki 1-59 ayda meydana gelen doğumlar için hesaplanmıştır.

Kaynak: HÜNEE (2004), "Türkiye Nüfus ve Sağlık Araştırması, 2003".

Tablo.16: Doğum Sırasında Yardım Eden Kişilerin Dağılımı (%), (2003)

	Hekim	Ebe Hemşire	Ara Ebesi	Akraba /Diğer	Kendi Kendine
Yerleşim Yeri					
Kent	55.6	34.7	4.8	4.3	0.4
Kır	29.5	39.4	16.5	13.3	0.8
Demografik Bölge					
Batı	66.0	29.3	1.2	3.0	0.1
Güney	40.1	48.7	7.3	3.2	0.4
Orta	56.9	34.1	2.5	5.7	0.4
Kuzey	45.2	41.3	7.9	3.8	1.0
Doğu	20.9	38.8	22.6	16.4	1.0
Toplam	46.7	36.3	8.8	7.4	0.5

Not: Rakamlar araştırmadan önceki 1-59 ayda meydana gelen doğumlar için hesaplanmıştır. Eğer birden fazla kişi doğuma yardımcı olmuşsa sadece daha tecrübeli olan göz önüne alınmıştır.

Kaynak: HÜNEE (2004), "Türkiye Nüfus ve Sağlık Araştırması, 2003".

BÖLÜM III

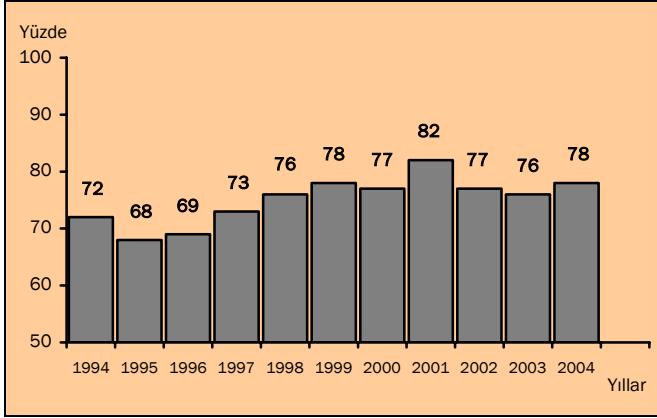
AŐILAMA

- AŐilama Oranlarının Yıllara ve Bölgelere Göre Dağılımı
- Yıllara Göre BCG AŐilama Oranları
- Yıllara Göre DBT-3 AŐilama Oranları
- Yıllara Göre Polio-3 AŐilama Oranları
- Yıllara Göre Kızamık AŐilama Oranları
- Temel Özelliklere Göre AŐilama Durumu
- Bölgelere Göre AŐıya Devamsızlık
- Yıllara Göre AŐıya Devamsızlık

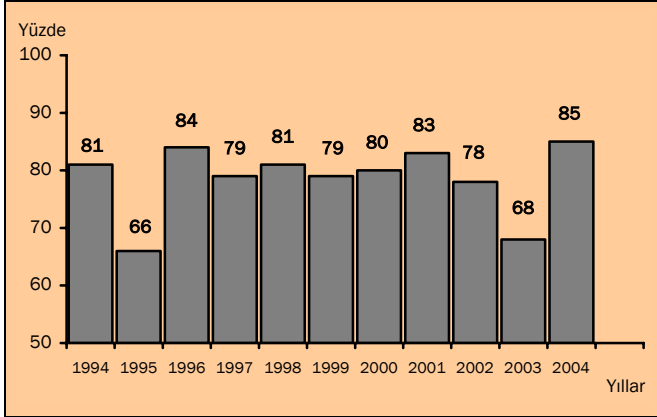
Tablo.17: Aşılama Oranlarının Yıllara ve Bölgelere Göre Dağılımı (%), (2001-2004)

Yıl	Bölge	BCG	DBT3/OPV3	HBV3	Kızamık
2001	Marmara	88	81	71	83
	Ege	88	87	86	87
	Akdeniz	90	89	79	88
	İç Anadolu	87	89	85	88
	Karadeniz	88	90	80	89
	D.Anadolu	57	73	57	78
	G.D. Anadolu	61	66	47	70
	Türkiye	82	83	72	84
2002	Marmara	82	79	73	86
	Ege	82	80	82	85
	Akdeniz	85	85	83	89
	İç Anadolu	83	83	84	87
	Karadeniz	78	82	78	85
	D.Anadolu	58	68	55	71
	G.D. Anadolu	68	63	43	67
	Türkiye	77	78	72	82
2003	Marmara	79	69	72	79
	Ege	78	70	75	76
	Akdeniz	84	75	74	80
	İç Anadolu	82	74	78	81
	Karadeniz	75	70	73	76
	D.Anadolu	53	57	51	64
	G.D. Anadolu	69	58	50	64
	Türkiye	76	68	68	75
2004	Marmara	88	92	84	88
	Ege	79	84	83	78
	Akdeniz	84	90	86	85
	İç Anadolu	77	86	84	81
	Karadeniz	76	82	78	77
	D.Anadolu	60	75	59	72
	G.D. Anadolu	74	77	59	81
	Türkiye	79	85	77	81

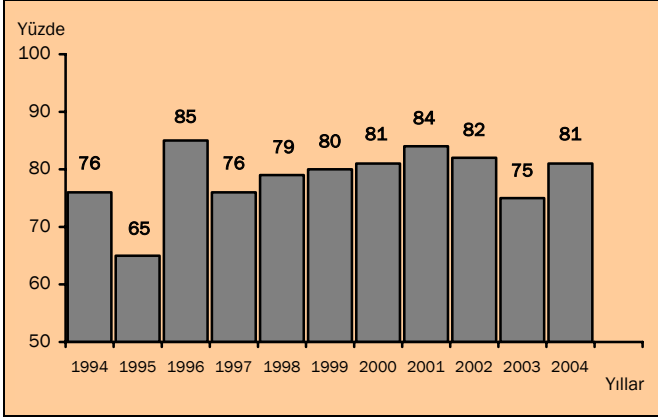
Kaynak: SB (2005), "TSH Genel Müdürlüğü Çalışma Yılığ (2004)".



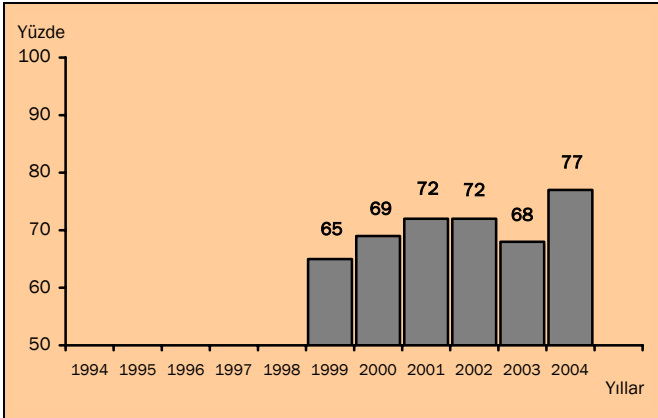
Grafik.5: Yıllara Göre Türkiye'de BCG Aşılama Oranları (%), (1994-2004)



Grafik.6: Yıllara Göre Türkiye'de DBT-3 Aşılama Oranları (%), (1994-2004)



Grafik.7: Yıllara Göre Türkiye'de Kızamık Aşılama Oranları (%), (1994-2004)



Grafik.8: Yıllara Göre Türkiye'de Hepatit-B Aşılama Oranları (%), (1999-2004)

Tablo.18: Temel Özelliklere Göre Aşılama Durumu (%), (2003)

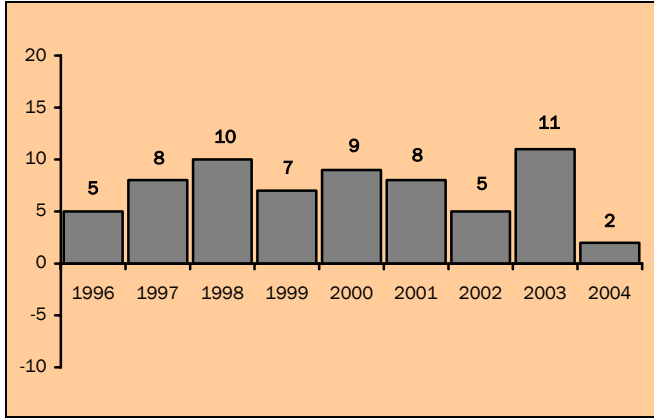
Temel Özellik	Tam Aşılı	Hiç Aşı Olmamış
Cinsiyet		
Erkek	57.7	2.7
Kız	50.6	2.9
Doğum Sırası		
1	62.4	1.0
2-3	59.8	2.1
4-5	33.8	3.2
6+	21.5	13.0
Yerleşim Yeri		
Kent	62.9	2.4
Kır	36.5	3.5
Demografik Bölge		
Batı	63.0	1.4
Güney	60.2	0.0
Orta	61.0	1.7
Kuzey	60.1	2.8
Doğu	34.8	6.5
Annenin Eğitim Düzeyi		
Yok-İlk. Bitirmemiş	26.1	9.5
İlk.1. Kademe	60.9	1.1
İlk.2. Kademe	61.2	0.0
Lise ve üzeri	68.5	0.0
Toplam	54.2	2.8

Kaynak: HÜNEE (2004), "Türkiye Nüfus ve Sağlık Araştırması. 2003".

Tablo.19: Bölgelere Göre DBT1-DBT3 Aşıya Devamsızlık Hızları (%), (2001-2004).

BÖLGELER	DBT1-DBT3 Aşıya Devamsızlık Oranı				
	2000	2001	2002	2003	2004
Marmara	5	6	-5	-8	1
Ege	2	1	-7	-4	4
Akdeniz	5	4	-3	-1	4
İç Anadolu	3	2	-5	-5	1
Karadeniz	3	2	-3	-3	2
Doğu Anadolu	13	13	12	12	18
Güneydoğu Anadolu	21	20	17	17	14
Türkiye	7	7	0	0	6

Kaynak: SB(2005), "TSH Çalışma Yıllığı 2004".



Grafik.9: Türkiye'de Yıllara Göre DBT1-Kızamık Aşıya Devamsızlık Hızları (%), (1996-2004).

BÖLÜM IV

MORTALİTE

- Bebek Ölüm Hızı
- Neonatal Ölüm Hızı
- Postneonatal Ölüm Hızı
- Çocuk Ölüm Hızı
- 5 Yaş Altı Ölüm Hızı
- Bebek Ölüm Hızının Son Yıllardaki Eğilimi
- Anne Ölüm Hızı
- Anne Ölüm Nedenleri
- Beş Yaş Altı Çocuk Ölüm Nedenleri
- Kaba Ölüm Hızı
- Ölüm Nedenleri

Tablo.20: Temel Özelliklere Göre Neonatal, Post-Neonatal, Bebek, Çocuk ve Beş Yaş Altı Ölüm Hızları (Binde), (2003)

Temel Özellik	Neonatal Ölüm Hızı	Post neonatal Ölüm Hızı	Bebek Ölüm Hızı	Çocuk Ölüm Hızı	5YAÖH*
Yerleşim Yeri					
Kent	15	8	23	7	30
Kır	21	18	39	11	50
Demografik Bölge					
Batı	15	7	22	8	30
Güney	19	10	29	2	30
Orta	10	10	21	12	33
Kuzey	20	14	34	14	48
Doğu	23	18	41	7	49
Anne Eğitimi					
Yok-İlk. Bitirmemiş	29	22	51	13	63
İlk.1. Kademe	14	11	25	8	33
İlk.2. Kademe ve üzeri	15	3	18	6	24
Toplam	17	12	29	9	37

*Beş Yaş Altı Ölüm Hızı

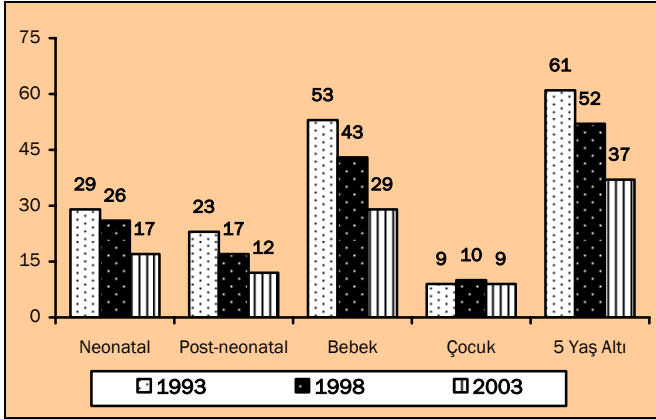
Kaynak: HÜNEE (2004), "Türkiye Nüfus ve Sağlık Araştırması, 2003".

Tablo.21: Demografik Özelliklere Göre Neonatal, Post Neonatal, bebek, Çocuk ve Beş-Yaş Altı Ölümlülüğü (Binde), (2003)

Temel Özellik	Neonatal Ölüm Hızı	Post neonatal Ölüm Hızı	Bebek Ölüm Hızı	Çocuk Ölüm Hızı	5YAÖH*
Çocuğun Cinsiyeti					
Erkek	22	18	39	9	48
Kız	20	16	36	9	45
Annenin Doğumda Yaşı					
<20	20	27	47	13	60
20-29	20	16	35	7	42
30-39	25	15	40	10	50
40-49	11	15	26	55	79
Doğum Sırası					
1	15	13	27	5	33
2-3	20	16	36	9	44
4-6	25	22	47	16	62
7+	45	35	80	15	94
Önceki Doğum Aralığı					
<2 yıl	39	35	74	16	89
2 yıl	23	16	38	11	49
3 yıl	14	12	25	9	34
4 + yıl	16	11	27	7	34
Doğumdaki Ağırlık*					
Küçük veya Çok küçük	20	15	36	-	-
Ortalama veya daha büyük	13	9	22	-	-
Toplam	17	12	29	9	37

*Araştırmadan önceki son beş yılda doğan çocukları içermektedir.

Kaynak: HÜNEE (2004), "Türkiye Nüfus ve Sağlık Araştırması, 2003".



Grafik.10: Türkiye'de Bebek ve Çocuk Ölümlülüğündeki Eğilimler

Kaynak: HÜNEE (2004), "Türkiye Nüfus ve Sağlık Araştırması, 2003".

Tablo.22: Türkiye'de Anne Ölüm Hızları (1974-2000)

	1974	1981	1991	1980-1998 ort.	2000
Anne Ölüm Hızı (Yüzbin canlı doğumda)	208	132 ¹	79 ²	130	70 ³

¹ DİE araştırması.

² Hastane istatistiklerine göre.

³ Standardize edilmiş

Kaynak: UNICEF (1996), "Türkiye'de Anne ve Çocukların Durum Analizi".
UNICEF (2005), "Dünya Çocuklarının Durumu-2005".

Tablo.23: Ana Ölüm Nedenlerinin Yaş Gruplarına Göre Dağılımı (2000)

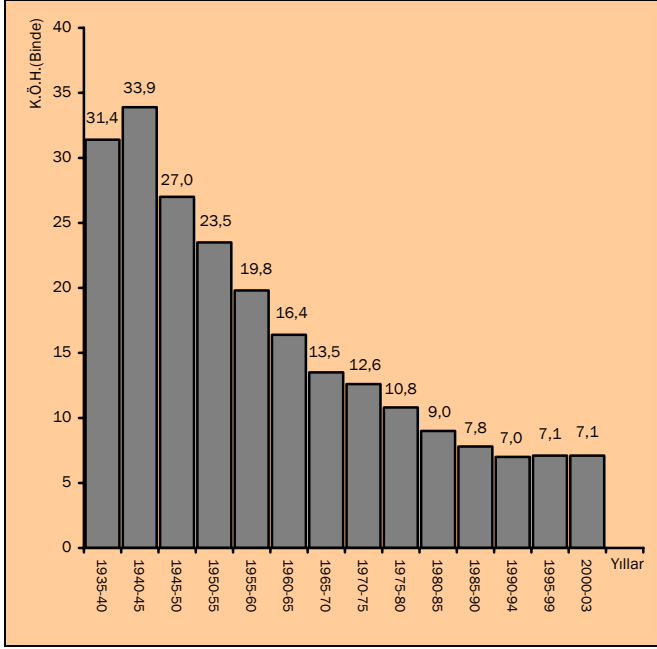
Ana Ölüm Nedenleri (KHY)	Yüzde	Yaş Dağılımı
Kanama	30.0	>35 Yaş
Toksemi	20.0	<20 yaş, >35 yaş
Düşük	10.0	<20 yaş, >35 yaş
İnfeksiyon	10.0	Tüm Yaşlar
Zor Doğum	5.0	<20 yaş
Diğer	25.0	Tüm Yaşlar

Kaynak: SB(2005), "Hastalık Yüğü Final Raporu".

Tablo.24: 5 Yaş Altı Çocuk Ölümünün Temel Ölüm Nedenlerine Göre Dağılımı (2003)

	Erkek	Kadın	Toplam	Yüzde
İnfeksiyon	19	21	40	39.6
Doğumsal Olaylar	9	6	15	14.9
Konjenital Anomaliler	8	7	15	14.9
Kazalar	5	4	9	8.9
Premeturite	3	2	5	5.0
Solunum Sistemi Hast.	2	3	5	5.0
Gastrointestinal Sistemi Hast.	0	3	3	3.0
Boşaltım Sistemi Hast.	1	1	2	2.0
Diğer	1	1	2	2.0
Dolaşım Sistemi Hast.	1	1	2	2.0
Protein-Enerji Dengesizliği	0	2	2	2.0
Kanserler	0	1	1	1.0
Toplam	49	52	101	100.0

Kaynak: SB(2003), "Ulusal Hastalık Yüğü Sözel Otopsi Araştırması Ara Raporu 2003".



Grafik.11: Yıllara Göre Türkiye'de Kaba Ölüm Hızları (2004)

Kaynak: UNICEF (1996), " Türkiye'de Anne ve Çocukların Durum Analizi".
UNICEF "Dünya Çocuklarının Durumu-2000".
DİE, www.die.gov.tr

Tablo.25: Türkiye'de Yıllara Göre Ölüm Nedenleri (1999-2003)

Ölüm Nedenleri	2000		2003	
	Sayı	Yüzde	Sayı	Yüzde
Dolaşım Sistemi Hastalıkları	78.666	45.1	89.077	48.3
Kanserler	23.681	13.6	23.775	12.9
İyi Tanımlanmayan Haller	17.025	9.8	17.815	9.7
Perinatal Mortalite	7.336	4.2	6.433	3.5
Enfeksiyon Hastalıkları	5.516	3.2	5.595	3.0
Kazalar	6.267	3.6	4.095	2.2
Konjenital Anomaliler	3.496	2.0	2.673	1.5
Endokrin Hastalıklar	3.757	2.2	2.389	1.3
Sindirim Sistemi Hastalıkları	2.877	1.7	2.163	1.2
İntihar ve Benzeri Durumlar	1.574	0.9	1.863	1.0
Solunum Sistemi Hastalıkları	2.754	1.6	1.642	0.9
Dış Sebepler	464	0.3	544	0.3
Sinir Sistemi Hastalıkları	349	0.2	178	0.1
Hemopoetik Sistem Hastalıkları	161	0.1	108	0.1
Ürogenital Sistem hastalıkları	78	0.0	62	0.0
Diğer	20.297	11.6	25.917	14.1
Toplam	174.315	100.0	184.330	100.0

Kaynak: DİE (2005), "Türkiye İstatistik Yıllığı 2004".

BÖLÜM V

MORBİDİTE

- Bildirimi Zorunlu Bazı Bulaşıcı Hastalıklar
- Bölgelere Göre Aşı İle Korunabilen Hastalıklar
- Bölgelere Göre Su İle Bulaşan Hastalıklar
- Tüberküloz
- Sıtma
- Ağız ve Diş Sağlığı
- Kanseri Olguları
- Sigara Kullanım Sıklığı
- Trafik Kazaları
- Bazı Sağlık Göstergeleri

Tablo.26: Türkiye için Bildirimi Zorunlu Bazı Bulaşıcı Hastalıkların Morbidite Hızları (Yüzbinde), (1970-2004)

Hastalıklar	1970-74	1975-79	1980-84	1985-89	1990-94	1995-99	2000-04
Bildirimi A Grubu Olan Hastalıklar							
Boğmaca	13.99	6.03	7.69	1.80	0.87	0.74	0.44
Brucella	0.17	0.20	1.29	3.72	10.41	16.71	21.90
Difteri	0.25	0.30	0.03	0.04	0.01	0.00	0.00
Hepatit A					37.89	26.24	13.65
Hepatit B					4.38	5.78	7.88
Kızamık	92.23	41.64	44.97	17.69	39.13	33.43	19.91
M. Menenjit					2.80	1.51	0.84
Polio	1.39	0.81	0.34	0.06	0.05	0.03	0.00
Şarbon					0.60	0.76	0.55
Şark Çıbanı					4.54	3.32	3.27
Tetanoz			0.41	0.24	0.18	0.08	0.03
Tifo	5.19	1.88	3.61	7.47	21.23	43.30	34.48
Bildirimi C Grubu Olan Hastalıklar							
Kala-Azar					1.07	0.63	0.04
Bildirimi D Grubu Olan Hastalıklar							
A. Dizanteri					16.00	32.82	32.47
B. Dizanteri					2.95	2.67	1.29
Paratifo	1.71	1.10	1.73	2.10	1.33	1.24	0.90

* Morbidite Hızı hesaplanırken kullanılan nüfus, DiE'nin 2000 yılı nüfus sayımından elde edilen projeksiyon kullanılmıştır.

Bildirimi A Grubu olan hastalıklar...

Bildirimi C Grubu olan hastalıklar...

Bildirimi D Grubu olan hastalıklar...

Kaynak: SB(2005), "TSH Çalışma Yılığ 2004".

Tablo.27: Bölgelere Göre Aşıyla Korunabilen Hastalıklar (Boğmaca, Kızamık, Hepatit-B), (Yüzbinde), (2004)

BÖLGELER	Boğmaca		Kızamık		Hepatit-B	
	Vaka	Morb.	Vaka	Morb.	Vaka	Morb.
Marmara Bölgesi	26	0.14	2.077	11.12	1.354	7.25
Ege Bölgesi	64	0.69	1.592	17.10	790	8.49
Akdeniz Bölgesi	20	0.22	740	8.01	585	6.33
İç Anadolu	44	0.36	1.338	11.09	1.060	8.79
Karadeniz	27	0.32	2.107	25.36	1.325	15.95
Doğu Anadolu	63	0.99	317	4.99	401	6.32
Güneydoğu Anadolu	145	2.01	758	10.53	1.342	18.64
TÜRKİYE	389	0.55	8.929	12.55	6.951	9.77

* Morbidite Hızı hesaplanırken kullanılan nüfus, DİE'nin 2000 yılı nüfus sayımından elde edilen projeksiyon kullanılmıştır.

Kaynak: SB(2005), "TSH Çalışma Yıllığı 2004".

Tablo.28: Bölgelere Göre Aşıyla Korunabilen Hastalıklar (Tetanoz, Difteri, N.Tetanoz), (Yüzbinde), (2004)

BÖLGELER	Tetanoz		Difteri		N. Tetanoz	
	Vaka	Morb.	Vaka	Morb.	Vaka	Morb.
Marmara Bölgesi	3	0.02	0	0.00	1	0.01
Ege Bölgesi	5	0.05	0	0.00	1	0.01
Akdeniz Bölgesi	2	0.02	0	0.00	2	0.02
İç Anadolu	0	0.00	0	0.00	0	0.00
Karadeniz	4	0.05	0	0.00	0	0.00
Doğu Anadolu	0	0.00	0	0.00	1	0.02
Güneydoğu Anadolu	8	0.11	0	0.00	10	0.14
TÜRKİYE	22	0.03	0	0.00	15	0.02

* Morbidite Hızı hesaplanırken kullanılan nüfus, DİE'nin 2000 yılı nüfus sayımından elde edilen projeksiyon kullanılmıştır.

Kaynak: SB(2005), "TSH Çalışma Yıllığı 2004".

Tablo.29: Bölgelere Göre Suyla Bulaşan Hastalıklar (Tifo, Paratifo, B. Dizanteri), (Yüzbinde), (2004)

BÖLGELER	Tifo		Paratifo		B. Dizanteri	
	Vaka	Morb.	Vaka	Morb.	Vaka	Morb.
Marmara Bölgesi	307	1.64	9	0.05	126	0.67
Ege Bölgesi	244	2.62	21	0.23	85	0.91
Akdeniz Bölgesi	1.871	20.25	5	0.05	66	0.71
İç Anadolu	122	1.01	26	0.22	179	1.48
Karadeniz	17	0.20	27	0.32	15	0.18
Doğu Anadolu	704	11.09	50	0.79	42	0.66
Güneydoğu Anadolu	20.663	286.98	295	4.10	82	1.14
TÜRKİYE	23.901	33.59	429	0.60	605	0.85

* Morbidite Hızı hesaplanırken kullanılan nüfus, DİE'nin 2000 yılı nüfus sayımından elde edilen projeksiyon kullanılmıştır.

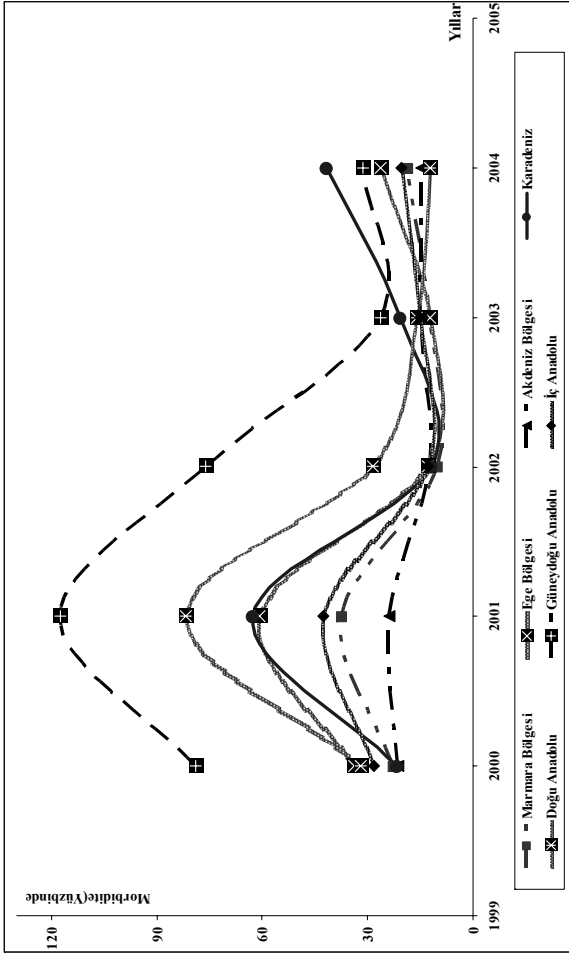
Kaynak: SB(2005), "TSH Çalışma Yıllığı 2004".

Tablo.30: Bölgelere Göre Suyla Bulaşan Hastalıklar (A. Dizanteri, Hepatit-B), (Yüzbinde), (2004)

BÖLGELER	A. Dizanteri		Hepatit-A	
	Vaka	Morb.	Vaka	Morb.
Marmara Bölgesi	1.252	6.70	1.116	5.97
Ege Bölgesi	1.591	17.09	988	10.61
Akdeniz Bölgesi	5.318	57.57	1.107	11.98
İç Anadolu	2.966	24.58	1.107	9.17
Karadeniz	822	9.89	522	6.28
Doğu Anadolu	472	7.44	447	7.04
Güneydoğu Anadolu	7.848	109.00	3.314	46.03
TÜRKİYE	20.463	28.76	8.824	12.40

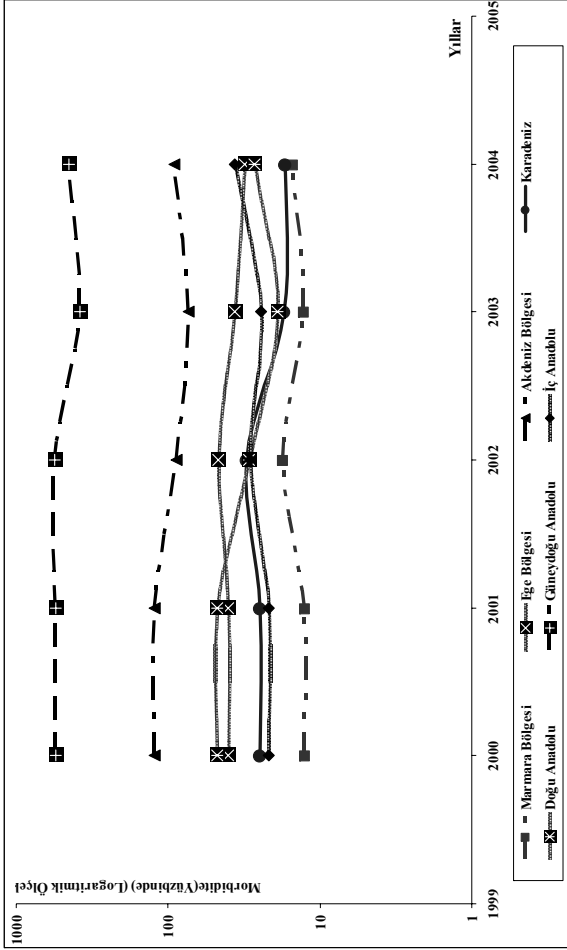
* Morbidite Hızı hesaplanırken kullanılan nüfus, DİE'nin 2000 yılı nüfus sayımından elde edilen projeksiyon kullanılmıştır.

Kaynak: SB(2005), "TSH Çalışma Yıllığı 2004".



Grafik.12: Aşı ile Korunabilen Tüm Hastalıkların Morbiditesinin Bölgeler Bazında Yıllara Göre Seyri (Yüzbinde), (2000-2004)

Kaynak: SB(2001-2005), "TSH Çalışma Yıllığı 2000-2004".



Grafik.13: Su ile Bulaşan Tüm Hastalıkların Morbiditesinin Bölgeler Bazında Yıllara Göre Seyri (Yüzbinde), (2000-2004)

Kaynak: SB(2001-2005), "TSH Çalışma Yılığ 2000-2004".

Tablo.31: Türkiye'de Yıllara Göre Tüberküloz (1960-2003)

Yıllar	Tedavideki Tbc Sayısı	Bulunan Yeni Tbc Sayısı	Tbc İnsidansı
1960	37.998	8.772	31.88
1965	131.674	53.851	172.87
1970	153.565	44.694	126.53
1975	43.152	20.315	50.68
1980	38.121	23.210	52.23
1985	35.955	30.960	61.54
1990	27.426	24.941	44.00
1995	21.992	22.127	35.48
1999	19.531	18.418	27.00
2000	19.524	17.970	26.24
2001	16.807	18.038	26.60
2002	15.270	16.443	24.14
2003	14.003	17.101	25.22

Kaynak: SB (2004), "Sağlık İstatistikleri 2003".

Tablo.32: Türkiye'de Yıllara Göre Lepra (1985-2004)

Yıllar	Yıl Ortası Nüfus	Devreden Lepra Sayısı*	Prevalans Hızı**
1985	50.306.000	3812	7.60
1990	57.582.446	3387	5.90
1995	63.206.510	2838	4.50
2000	67.844.903	2463	4.00
2001	69.081.716	2596	3.83
2002	70.415.064	2475	3.48
2003	71.772.711	2454	3.41
2004	71.152.000	2353	3.21

* Her yıl için verilen sayı ve yüzdeler 1985 yılından, o yıl sonuna kadar bildirilen kümülatif vakaları içerir.

** Yüz binde değeridir.

Kaynak: SB (2005), "TSH Çalışma Yılığ 2004".

Tablo.33: Türkiye'de Sıtma Savaşında Sürveyans Hizmetleri (1990-2003)

Yıl	Alınan Kan	Sıtmalı Sayısı	Koruma Tedavisine
			Alınan
1990	2.209.298	8.680	310.626
1995	1.839.521	82.096	248.976
1998	1.654.962	36.842	128.347
1999	1.605.275	20.963	99.031
2000	1.597.290	11.432	16.716
2001	1.550.521	10.812	7.911
2002	1.320.010	10.224	29.479
2003	1.187.814	9.222	4.737

Kaynak: SB (2004), "Sağlık İstatistikleri, 2003".

Tablo.34: Türkiye'de Bölgelere ve Cinsiyete Göre Kanser Vakaları (Yüzbinde), 2000

BÖLGELER	Toplam		Erkek		Kadın	
	Sayı	İnsidans	Sayı	İnsidans	Sayı	İnsidans
Marmara Bölgesi	7.627	43.96	4.450	50.28	3.177	37.33
Ege Bölgesi	6.300	70.48	3.922	86.98	2.378	53.68
Akdeniz Bölgesi	6.376	54.92	3.710	63.49	2.666	46.24
İç Anadolu Bölgesi	3.099	36.72	1.954	46.71	1.145	26.90
Karadeniz Bölgesi	4.872	55.96	2.889	65.68	1.983	46.04
Doğu Anadolu	3.270	53.28	1.948	61.26	1.322	44.70
Güneydoğu Anadolu	1.784	27.00	1.068	31.58	716	22.19
Adresi Bilinmeyen	91		41		50	
TOPLAM	33.419	49.29	19.982	58.18	13.437	40.16

Kaynak: SB (2004), "Sağlık İstatistikleri, 2003".

Tablo.35: Türkiye’de Kadınlarda Görülen Kanser Olgularının Görüldüğü Organa Göre Dağılımı (Yüzbinde), (2000)

Organlar	Sayı	Yüzde	İnsidans (Yüzbinde)
Meme	3.354	24.96	10.02
Mide	836	6.22	2.50
Deri	797	5.93	2.38
Akciğer	692	5.15	2.07
Yumurtalık	634	4.72	1.89
Kolon	572	4.26	1.71
Beyin	536	3.99	1.60
Endometriyum	432	3.22	1.29
Serviks	417	3.10	1.25
Rektum	417	3.10	1.25
Diğerleri	4.750	35.35	14.35
TOPLAM	13437	100.0	40.16

Kaynak: SB (2004), “Sağlık İstatistikleri, 2003”.

Tablo.36: Türkiye’de Erkeklerde Görülen Kansere Olgularının Görüldüğü Organa Göre Dağılımı (Yüzbinde), (2000)

Organlar	Sayı	Yüzde	İnsidans (Yüzbinde)
Akciğer	5.387	26.96	15.68
Mide	1.493	7.47	4.35
Mesane	1.359	6.80	3.96
Prostat	1.152	5.77	3.35
Larenks	1.086	5.43	3.16
Deri	1.035	5.18	3.01
Beyin	754	3.77	2.20
Kolon	737	3.69	2.15
Rektum	660	3.30	1.92
Kemik iliği	646	3.23	1.88
Diğerleri	5.673	28.39	16.52
TOPLAM	19.982	100.0	58.18

Kaynak: SB (2004), “Sağlık İstatistikleri, 2003”.

Tablo.37: Türkiye İle İlgili Bazı Göstergeler (1994-2003)

Düşük Doğum Ağırlıklı Bebek (1998-2003)	%6
Çocukların Emzirlime Durumu (1995-2003)	
Yalnız Anne Sütü Alanlar (0-3 ay)	%7
Ek Besinle Birlikte Anne Sütü Alanlar (6-9 ay)	%34
5 Yaşından Küçük Çocuklarda Düşük Ağırlıklı Oranı (1995-2003)	
Orta ve Aşırı	%8
Aşırı	%1
İyotlu Tuz Tüketen Haneler (1997-2003)	%64
Sağlıklı İçme Suyuna Ulaşabilen Nüfus (2002)	
Kent	%96
Kır	%87
Toplam	%93
Yeterli Sanitasyon Olanaklarına Sahip Nüfus (2002)	
Kent	%94
Kır	%62
Toplam	%83
AST Kullanım Oranı (1994-2003)	%19

Kaynak: UNICEF "Dünya Çocuklarının Durumu-2005".

BÖLÜM VI

SAĞLIK İNSANGÜCÜ

- Sağlık Personelinin Kurumlara Göre Dağılımı
- Sağlık Personelinin Bölgelere Göre Dağılımı
- Yıllara Göre Uzman-Pratisyen Hekim Dengesi
- Sağlık Ocakları Personel Durumu
- Sağlık Bakanlığı Yataklı Tedavi Kurumları Personel Durumu
- Sağlık Ocakları Doluluk Durumları
- Doktor Olmayan Sağlık Ocakları
- Ebe Olmayan Sağlık Evleri

Tablo.38: Türkiye’de Sağlık Personelinin Kurumlara Dağılımı (2002)

Personelin	Toplam	Sağlık Bakanlığı	SSK	Üniversite	Diğer	Özel	Bir Per. Düşen Nüfus
Hekim	95.110	47.330	9.961	19.568	6.565	11.766	721
Uzman	43.660	15.868	6.230	9.478	2.598	9.486	1.571
Pratisyen*	51.530	31.462	3.371	10.090	3.967	2.280	1.331
Diş Hekimi	17.108	3.211	610	904	926	11.457	4.010
Eczacı	22.322	779	817	665	236	19.825	3.074
Sağlık M.	49.324	34.974	2.067	3.374	4.431	4.478	1.391
Hemşire	79.059	45.812	11.698	11.267	4.175	6.107	868
Ebe	41.513	37.674	1.807	169	448	1.415	1.653

*Asistan hekimler dahildir

Kaynak: SB (2004), “Sağlık İstatistikleri 2003”.

Tablo.39: Bölgelere Göre Sağlık Personelinin Dağılımı (2002)

BÖLGELER	UZMAN HEKİM		PRATİSYEN HEKİM		DIŞ HEKİMİ		ECZACI		SAĞLIK MEMURU		HEMŞİRE		EBE	
	Sayı	*	Sayı	*	Sayı	*	Sayı	*	Sayı	*	Sayı	*	Sayı	*
Marmara Bölgesi	15.624	1.196	12.838	1.455	6.457	2.894	7.011	2.665	8.719	2.143	18.933	987	8.832	2.116
Ege Bölgesi	6.987	1.332	8.187	1.137	2.919	3.189	3.896	2.389	6.471	1.438	12.812	727	7.886	1.180
Akdeniz Bölgesi	4.204	2.197	5.572	1.658	1.601	5.770	2.733	3.380	5.839	1.582	9.491	973	6.663	1.386
İç Anadolu	8.792	1.372	11.580	1.042	3.552	3.397	4.498	2.682	11.589	1.041	16.022	753	7.059	1.709
Karadeniz	3.352	2.479	5.488	1.514	1.210	6.866	1.974	4.209	7.048	1.179	10.228	812	5.694	1.459
Doğu Anadolu	1.660	3.823	3.595	1.765	490	12.952	809	7.845	3.439	1.845	5.134	1.236	3.438	1.846
Güneydoğu Anadolu	1.500	4.800	2.735	2.633	481	14.969	1.221	5.897	2.667	2.700	4.110	1.752	2.307	3.121
TÜRKİYE	42.119	1.689	49.995	1.423	16.710	4.258	22.142	3.213	45.772	1.554	76.730	927	41.879	1.699

* Personel Başına Düşen Nüfus
Kaynak: SB (2004), "Sağlık İstatistikleri 2003".

Tablo.40: Türkiye’de Yıllara Göre Uzman-Pratisyen Hekim Dengesi (1950-2002)

Yıl	Toplam	Uzman		Pratisyen	
		Sayı	%	Sayı	%
1950	6895	3647	53	3248	47
1960	8214	4181	51	4033	49
1965	10895	6657	61	4238	39
1970	13843	8818	64	5025	36
1975	21714	12698	58	9016	42
1980	27241	16699	61	10542	39
1985	36427	20878	57	15549	43
1990	50639	24900	49	25739	51
1995	69349	29846	43	39503	57
2000	85117	38064	45	47053	55
2002	95190	43660	46	51530	54

Kaynak: SB (2004), “Sağlık İstatistikleri, 2003”.

Tablo.41: Sağlık Ocakları Sağlık Personeli Durumu (1997-2002)

Unvanı	1997			2002		
	Standart		Yüzde	Standart		Yüzde
	Kadro	Mevcut		Kadro	Mevcut	
Pratisyen Hekim	16316	13575	83	34576	14956	43
Diş Hekimi	2109	193	9	4518	335	7
Eczacı	1573	120	8	1092	47	4
Sağlık Memuru	12034	7884	66	32700	6298	19
Hemşire	13939	10415	75	41736	11364	27
Ebe	16900	11163	66	56690	19177	34
Ç.S.T.	4284	2636	62	11220	2266	20
Laborant	2119	1116	53	12616	1039	8

Kaynak: SB (1998), “Sağlık İstatistikleri, 1997”.
SB (2004), “Sağlık İstatistikleri, 2003”.

Tablo.42: Yıllara ve Bölgelere Sağlık Ocağı Personel Doluluk Oranı (%), (2001-2004)

Yıl	Bölge	Sağlık Ocağı	Hekim %	Hemşire %	Ebe %
2001	Marmara	897	34	27	20
	Ege	987	36	27	25
	Akdeniz	809	39	26	21
	İç Anadolu	1.077	35	28	9
	Karadeniz	1.023	32	26	20
	D.Anadolu	564	28	26	21
	G.D. Anadolu	416	33	23	20
	Türkiye	5.773	34	27	21
2002	Marmara	912	39	28	28
	Ege	988	45	29	34
	Akdeniz	823	53	29	45
	İç Anadolu	1.082	48	29	23
	Karadeniz	1.036	40	25	23
	D.Anadolu	573	36	26	22
	G.D. Anadolu	426	37	22	21
	Türkiye	5.840	43	27	29
2003	Marmara	945	38	26	29
	Ege	994	45	29	36
	Akdeniz	841	50	28	44
	İç Anadolu	1.098	44	26	25
	Karadeniz	1.044	35	22	22
	D.Anadolu	578	33	24	24
	G.D. Anadolu	436	34	19	19
	Türkiye	5.936	41	25	29
2004	Marmara	994	36	24	27
	Ege	1.002	48	37	45
	Akdeniz	855	47	27	32
	İç Anadolu	1.138	34	24	27
	Karadeniz	1.055	28	22	25
	D.Anadolu	580	29	28	32
	G.D. Anadolu	442	35	29	27
	Türkiye	6.066	37	27	31

Kaynak: SB (2001-2005), "TSH Çalışma Yılığ 2000-2004".

Tablo.43: Yıllara ve Bölgelere Göre Hekimi Olmayan Sağlık Ocağı ve Ebesi Olmayan Köy Sağlık Evi Sayıları ile Oranları (%), (2001-2004)

Yıl	Bölge	Hekimi Olmayan Sağlık Ocağı		Ebesi Olmayan Sağlık Evi	
		Sayı	%	Sayı	%
2001	Marmara	94	10	810	56
	Ege	125	13	756	51
	Akdeniz	61	8	684	60
	İç Anadolu	132	12	1.224	73
	Karadeniz	123	12	2.028	67
	D.Anadolu	106	19	1.552	84
	G.D. Anadolu	72	17	933	86
	Türkiye	713	12	7.987	68
2002	Marmara	97	11	891	62
	Ege	129	13	814	55
	Akdeniz	78	9	808	70
	İç Anadolu	151	14	1.353	80
	Karadeniz	130	13	2.326	77
	D.Anadolu	116	20	1.660	90
	G.D. Anadolu	84	20	984	90
	Türkiye	785	13	8.836	75
2003	Marmara	109	12	968	67
	Ege	157	16	888	60
	Akdeniz	89	11	791	68
	İç Anadolu	229	21	1.491	88
	Karadeniz	197	19	2.411	80
	D.Anadolu	124	21	1.671	91
	G.D. Anadolu	91	21	1.004	92
	Türkiye	996	17	9.224	79
2004**	Marmara	121	12	623	65
	Ege	191	19	616	60
	Akdeniz	118	14	332	53
	İç Anadolu	316	28	750	72
	Karadeniz	288	27	1.093	58
	D.Anadolu	221	38	1.169	83
	G.D. Anadolu	98	22	518	72
	Türkiye	1.353	22	5.101	66

** Sağlık Ocaklarına Bağlı Mahalle Sağlık Evlerinin “Sağlık Ocağı Ebe Bölgesi” Olarak Değerlendirilmesi ve Binası Olmayan Köy Sağlık Evlerinin iptal Edilmesi Hakkında Genelgeye göre sayılar azaltılmıştır

Kaynak: SB (2001-2005), “TSH Çalışma Yıllığı 2000-2004”.

BÖLÜM VII

SAĐLIK KURUMLARI

- Sađlık Bakanlıđı Kuruluřları
- Sađlık Ocađı ve Sađlık Evlerinin Bina Durumları
- Yataklı Tedavi Kurumlarının Kuruluřlara Gre Dađılımı
- Yataklı Tedavi Kurumlarının Blgelere Gre Dađılımı

Tablo.44: Türkiye’de Sağlık Bakanlığı Kuruluşları (2002)

Kuruluşun Adı	Sayısı
Devlet Hastanesi	668
Sağlık Ocağı	5.936
Sağlık Evi	11.740
Semt Polikliniği	40
AÇS / AP Merkezi	299
Verem Savaş Dispanseri	272
Deri-Tenasül Hast. Dispanseri	12
Hava Limanı Sağ. Dnt. Merk.	16
Hudut Sağlık Denetim Merk.	16
Sahil Sağlık Denetim Merk.	48
Sağlık Meslek Lisesi	280
R. Saydam Hfz. Merk. Başk.	1
Bölge Hfzıssıhha Enstitüsü	7
İl Halk Sağlığı Laboratuvarı	79
İlçe Halk Sağlığı Laboratuvarı	31
Sıtma Enstitüsü	2
Sıtma Kontrol Laboratuvarı	6
Sıtma Laboratuvarı	80
Sağlığı Koruma Yeri	2
Liman-Şehir Bakt. Mües.	2
Ana Donanım İkmal Böl. Müd.	1
Donatım Bölge Müdürlüğü	18
Donatım İl Müdürlüğü	5

Kaynak: SB (2004), “Sağlık İstatistikleri, 2003”.

Tablo.45: Türkiye’de Yıllara Göre Sağlık Ocağı ve Sağlık Evlerinin Bina Durumları (1983-2003)

Yıllar	Sağlık Ocağı			Sağlık Evi		
	Kendi Binası	Geçici Bina	Toplam	Kendi Binası	Geçici Bina	Toplam
1983	*	*	2.525	2.216	4.839	7.055
1986	*	*	3.019	2.406	6.634	9.040
1989	2.440	827	3.267	2.964	7.723	10.687
1994	2.862	1.713	4.575	4.712	7.166	11.878
1995	3.068	1.859	4.927	5.065	6.823	11.888
1996	3.217	1.950	5.167	5.266	6.611	11.877
1997	3.357	2.009	5.366	5.491	6.414	11.905
1999	3.647	1.967	5.614	5.856	5.910	11.766
2000	5.700	3.842	1.858	6.169	5.578	11.747
2002	5.840	3.959	1.881	6.290	5.445	11.735
2003	5.936	4.055	1.885	6.298	5.442	11.740

* Verileri elde edilememiştir.

Kaynak: SB, “Sağlık İstatistikleri,1992-1997”.
SB (2004), “Sağlık İstatistikleri 2003”.

Tablo.46: Üç Büyük Kentte Sağlık Ocağı Sayıları (2003)

İller	Sağlık Ocağı Sayısı	Sağlık Evi Sayısı	2000 Yılı Nüfusu	SO* Başına Düşen Nüfus**
İstanbul	232	86	11.046.479	47614
Ankara	190	220	4.270.389	22476
İzmir	232	210	3.602.284	15527

* SO: Sağlık Ocağı

** SO başına olması gereken nüfus 5000-10000'dir.

Kaynak: SB (2004), “Sağlık İstatistikleri 2003”.

Tablo.47: Türkiye’de Yataklı Tedavi Kurumlarının Kuruluşlara Göre Dağılımı (1998)

Kuruluşun Adı	Hastane Sayısı	Kadro Yatağı	
		Sayı	Yüzde
Sağlık Bakanlığı	683	94.710	50.4
MSB	42	15.900	8.5
SSK	146	32.438	17.3
Tıp Fakülteleri	52	27.299	14.5
Diğer	16	2.883	1.5
Özel	278	14.558	7.8
Toplam	1180	187.788	100.0

Kaynak: SB (2005), "Yataklı Tedavi Kurumları İstatistik Yıllığı, 2004".

Tablo-48: Yataklı Tedavi Kurumlarının Coğrafi Bölgelere Göre Kurum ve Yatak Sayıları Dağılımı ile Bölgelere Göre 10.000 Kişiy e Düşen Yatak Sayıları (2003)

	Toplam		Sağlık Bakanlığı				SSK				Tıp Fakülteleri				Diğer		10.000 Nüfusa Düşen	
	Kurum	Yatak	Kurum	Yatak	Kurum	Yatak	Kurum	Yatak	Kurum	Yatak	Kurum	Yatak	Kurum	Yatak	Kurum	Yatak	Kurum	Yatak
Marmara	334	51.811	119	22.322	37	10.850	9	7.768	149	7.190	20	3.681	27.4					
Ege	163	23.162	92	12.740	26	4.714	7	3.590	33	1.480	5	638	24.6					
Akdeniz	117	18.121	71	11.540	11	3.358	7	1.995	26	1.128	2	100	19.4					
İç Anadolu	212	33.740	134	18.042	23	5.195	16	8.210	26	1.128	13	1.165	27.6					
Karadeniz	178	23.578	138	15.776	28	5.132	6	2.351	6	298	0	21	28.0					
Doğu Anadolu	104	12.077	81	8.160	14	1.698	4	2.085	5	122	0	12	18.7					
Güneydoğu	67	9.399	48	6.130	7	1.491	3	1.300	8	428	1	50	13.1					
Toplam	1.175	171.888	683	94.710	146	32.438	52	27.299	253	11.774	41	5.667	23.9					

AÇIKLAMA: MSB'ye ait 42 kurum 15900 yatak hariçtir. Bu sayıların dahil edilmesi halinde kurum 1217, yatak 187788, 10000 nüfusa düşen yatak sayısı ise 26.1'dir.

Kaynak: SB (2005), "Yataklı Tedavi Kurumları İstatistik Yıllığı, 2004".

Tablo.49: Türkiye'de Hemodiyaliz Merkezleri ve Çalışmaları (2004)

Kurumlar	Merkez		Diyalize Giren Hasta		Cihaz Başına Düşen Hasta Sayısı
	Sayı	%	Sayı	%	
Sağlık Bakanlığı	226	43.6	7.384	24.8	3
SSK	34	6.6	2.099	7.0	4
Üniversite	46	8.9	3.213	10.8	3
Diğer Kamu	3	0.6	25	0.1	1
Özel	209	40.3	17.054	57.3	5
TOPLAM	518	100.0	29.775	100.0	4

Kaynak: SB (2005), "Yataklı Tedavi Kurumları İstatistik Yıllığı, 2004".

BÖLÜM VIII

SOSYAL SİGORTALAR KURUMU

- SSK Sağlık Tesisleri
- Personel Durumu
- Fiilen Hizmet Veren SSK Sağlık Tesisleri
- SSK Sağlık Tesisleri Giderleri
- SSK Sağlık Harcamaları
- İllere Göre Sigortalıların Nüfus İçindeki Payları
- SSK Poliklinik Başvuruları
- İşyerlerindeki Sigortalı Sayıları
- İş Kazası, Meslek Hastalıkları, Sürekli İşgörmezlik ve Ölümlerin Sektörlere Göre Dağılımı
- İş Kazası, Sürekli İşgörmezlik, Ölüm Hızları
- İş Kazası Nedenleri
- SSK Gelirleri
- SSK Giderleri
- SSK Alacakları
- Yıllara ve Sektörlere Göre İşyeri Sayıları
- Yıllara ve Sektörlere Göre Sigortalı Sayıları

Tablo.50: Yıl Sonuna Göre SSK Sağlık Tesislerinin Personel Durumu (1990-2004)

Personel Durumu	1990		2004	
	Kadro Adeti	Filli Çalışan	Kadro Adeti	Filli Çalışan
Uzman	3.884	3.112	8.484	7.101
Pratisyen + Asistan	2.553	2.293	5.109	4.215
Dış Tabibi	418	396	787	687
Eczacı	312	825	2.360	1.463
Ebe-Hemşire	6.529	5.464	21.695	21.696
Uzman	104	98	80	50
Diğer	19.090	18.581	29.163	21.459
İşçi	8.166	8.111	3.115	2.018
Sözleşmeli	?	?	260	5
Toplam	41.656	38.880	71.053	56.836

Kaynak: SSK (1991-2005), "Faaliyet Raporları, 1990-2004"

Tablo.51: Yıl Sonuna Göre Fillen Hizmet Veren SSK Sağlık Tesisleri (1990-2004)

SSK Sağlık Tesisleri	1990		2000		2004	
	Sayı	Yatak	Sayı	Yatak	Sayı	Yatak
Hastane	80	19.745	114	24.948	126	29.132
Doğumevi	5	1.603	9	2.389	9	2076
Çocuk Has. Hast.	*	*	1	234	2	378
Sanatoryum	3	1.912				
Mes. Has. Hast.	2	330	2	71	1	60
Ruh Sağlığı Hast.	1	250	2	452	1	276
FTR Merk.	1	20	3	336	3	377
Dış Ted. ve Prtz.	8	*	11	*	9	*
Dispanser	142	*	179	*	213	*
Sağlık İstasyonu	167	*	209	*	178	*
Toplam	409	23.860	530	28.430	541	32.174

Kaynak: SSK (1991-2005), "Faaliyet Raporları, 1990-2004".

Tablo.52: SSK Sağlık Tesisleri Giderleri (2002-2003)

Giderler	2002		2003		Fark	
	Tutanı	%	Tutanı	%	Tutar	%
	(YTL)		(YTL)		(YTL)	
Genel Yönetim Giderleri	725.554.187,9	28.9	1.265.812.738,0	39.5	74.5	74.5
İlaç Giderleri	1.553.767.443,5	61.9	1.662.127.639,0	51.8	7.0	7.0
Tıbbi Malz. vs. Giderler	196.029.450,2	7.8	229.896.930,2	7.2	17.3	17.3
Diğer Ted. Giderleri	875.469,8	0.0	1.184.988,1	0.0	35.4	35.4
Faaliyet Dışı Giderleri	34.704.277,1	1.4	48.795.633	1.5	40.6	40.6
Toplam	2.510.930.828,5	100	3.207.817.927,8	100		

Kaynak: SSK (2004), "Faaliyet Raporu, 2003".

Tablo.53: SSK Sağlık Harcamaları (1995-2005)

Yıllar	Toplam Sağlık Harcaması (*)	ILAÇ GİDERLERİ				Kurum Eczaneleri	Anlaşmalı Eczaneler
		İlaç Harcaması	İlaç Harcaması Artış Oranı (%)	Sağlık Harcamaları İçindeki Oranı (%)	Kurum Eczaneleri		
1995	44.754,5	17.141,8	-	38,3			
1996	87.937,2	32.033,6	86,9	36,4	27.439,3	4.594,3	
1997	199.230,4	71.224,4	122,3	35,7	60.064,7	11.159,7	
1998	406.180,4	165.584,5	132,5	40,8	138.100,0	27.484,5	
1999	748.699,5	304.016,7	83,6	40,6	247.198,1	56.818,6	
2000	1.280.188,8	572.409,3	88,3	44,7	445.379,1	127.030,2	
2001	2.257.957,6	992.615,6	73,4	44,0	770.999,4	221.616,2	
2002	3.594.350,1	1.878.558,2	89,3	52,3	1.553.767,4	324.790,8	
2003	4.981.193,7	2.101.495,7	11,9	42,2	1.662.127,6	439.368,1	
2004	6.635.691,0	2.687.750,1	27,9	40,5	2.159.597,5	528.152,6	
2005(**)	8.182.270,0	3.540.402,0	31,7	43,3	877.669,0	2.662.733,0	

*İlaç harcamaları dahildir

** 2005 yılı rakamları 10 aylık fiili,2 aylık tahmini nakit akım tablosundan alınmıştır.

Kaynak: SSK(2005), Ekim 2005 Aylık İstatistik Bülteni. <http://www.ssk.gov.tr>

Tablo.54: İllere Göre SSK Kapsamındaki Nüfusun Genel Nüfus İçindeki Payı (%), (2004)

İller	SSK'lı Nüfusun Genel Nüfusa Oranı	İller	SSK'lı Nüfusun Genel Nüfusa Oran
Adana	50	Konya	32
Adıyaman	13	Kütahya	50
Afyon	30	Malatya	32
Ağrı	5	Manisa	49
Amasya	33	K.Maraş	26
Ankara	69	Mardin	7
Antalya	61	Muğla	71
Artvin	49	Muş	6
Aydın	50	Nevşehir	32
Balıkesir	51	Niğde	25
Bilecik	84	Ordu	25
Bingöl	10	Rize	58
Bitlis	8	Sakarya	59
Bolu	63	Samsun	40
Burdur	39	Siirt	13
Bursa	88	Sinop	45
Çanakkale	50	Sivas	31
Çankırı	24	Tekirdağ	98
Çorum	37	Tokat	21
Denizli	77	Trabzon	35
Diyarbakır	16	Tunceli	22
Edirne	44	Ş.Urfa	10
Elazığ	31	Uşak	57
Erzincan	26	Van	10
Erzurum	22	Yozgat	15
Eskişehir	75	Zonguldak	100
Gaziantep	34	Aksaray	19
Giresun	32	Bayburt	20
Gümüşhane	18	Karaman	35
Hakkari	7	Kırıkkale	31
Hatay	28	Batman	13
Isparta	33	Şırnak	5
İçel	36	Bartın	81
İstanbul	95	Ardahan	9
İzmir	81	Iğdır	9
Kars	16	Yalova	61
Kastamonu	41	Karabük	82
Kayseri	58	Kilis	14
Kırklareli	67	Osmaniye	17
Kırşehir	29	Düzce	49
Kocaeli	87	Türkiye	53

Kaynak: SSK (2005), "SSK İstatistik Yılılığı, 2004".

Tablo.55: Yıllara Göre SSK Poliklinik Başvuruları (1995-2003)

Yıllar	Kurum Sağlık Tesislerinde	Anlaşmalı Doktor ve Kurumlarda	Toplam
1995	37.739.393	2.526.303	40.265.696
1998	45.020.512	2.709.863	47.730.375
2001	56.166.250	2.708.462	58.874.712
2003	65.401.599	3.092.106	68.493.705

Kaynak: SSK (2004), "SSK İstatistik Yıllığı,2003".

Tablo.56: İşyerlerinin Sigortalı Gruplarına Dağılımı (2004)

Sigortalı Grupları	İşyeri Sayısı	Sigortalı Sayısı
1-9	748.112	1.821.335
10-49	86.938	1.762.248
50-99	8.163	565.533
100-250	5.465	824.025
251-750	1.925	757.696
751-1000	138	119.666
1001+	187	330.748
Toplam	850.928	6.181.251

Kaynak: SSK (2005), "SSK İstatistik Yıllığı, 2004".

Tablo.57: İş Kazası, Meslek Hastalığı, Sürekli İş Görmezlik ve Ölümlerin Sektörlere Göre Dağılımı (1998-2004)

Faaliyet Grubu	İş Kazası		Meslek Hastalığı		Sürekli İşgörmezlik		Ölüm	
	1998	2004	1998	2004	1998	2004	1998	2004
Metalden Eş. İm.	10.957	11.584	50	14	198	132	31	37
İnşaat	12.355	8.106	20	10	613	3	380	263
Dokuma Sanayi	8.415	6.839	4	1	192	75	18	14
Kömür-Maden	6.837	5.788	586	132	1.390	309	151	49
Nakil Araç İmali	6.141	5.871	448	108	85	55	19	12
Gıda San.	3.702	3.074	20	1	98	67	32	19
Diğer	43.488	42.568	272	118	1.274	1.052	621	449
Toplam	91.895	83.830	1.400	440	3.850	1.693	1.252	843

Kaynak: SSK (1999), "SSK İstatistik Yıllığı, 1998".
SSK (2005), "SSK İstatistik Yıllığı, 2004".

Tablo.58: İş Kazaları ve Meslek Hastalıklarına Bağlı Sürekli İşgörmezlik ve Ölüm Hızları (1978-2004)

Yıllar	İş Kazası Hızı (Yüz İşçide)	Sürekli İşgörmezlik (Yüzbin İşçide)	Ölüm Hızı (Yüzbin İşçide)
1978	8.8	139.3	53.3
1983	6.2	118.6	56.8
1988	5.4	76.0	46.9
1993	2.8	99.2	38.1
1995	1.6	70.8	17.7
1998	1.6	69.3	22.5
2004	1.2	27.4	13.6

Not: Hızlar kaynaklardaki veriler kullanılarak hesaplanmıştır.

Kaynak: SSK (1994), "SSK İstatistik Yıllığı, 1993".
 SSK (1996), "SSK İstatistik Yıllığı, 1995".
 SSK (1999), "SSK İstatistik Yıllığı, 1998".
 SSK (2005), "SSK İstatistik Yıllığı, 2004".
 Petrol-İş (1993), "Petrol-İş Yıllığı, 1992".
 Petrol-İş (1995), "Petrol-İş Yıllığı, 1993-94"

Tablo.59: İş Kazalarının Nedenlerine Göre Dağılımı (1990-2004)

Kaza Nedenleri	1990		1995		2000		2004	
	Sayı	Yüzde	Sayı	Yüzde	Sayı	Yüzde	Sayı	Yüzde
Kaza sebebi düşme	10.989	7.1	10.405	11.8	9.657	12.9	9.769	12.3
Makinelerin sebep olduğu	12.410	8.0	6.549	7.4	7.862	10.5	9.461	11.9
Sıcak sıvı. buhar	7.865	5.0	3.643	4.1	2.916	3.9	2.103	2.6
Motorlu taşıt kazaları	1.966	1.3	2.367	2.7	2518	3.4	2.521	3.1
Yanıcı maddelerin ateş alması	281	0.2	335	0.4	128	0.2	1.007	1.3
Zehirlenme	305	0.2	122	0.1	148	0.2	78	0.1
Diğer taşıt kazaları	33	0.01	79	0.1	53	0.1	27	0.03
Diğer kazalar ve bilinmeyenler	122.008	78.2	66.827	73.4	51.565	68.8	54.537	68.7
Toplam	155.857	100.0	87.960	100.0	74.847	100.0	79.503	100.0

Kaynak: SSK (1991), "SSK İstatistik Yılığ, 1990".
SSK (1999), "SSK İstatistik Yılığ, 1998.
SSK (2003), "SSK İstatistik Yılığ, 2002.
SSK (2005), "SSK İstatistik Yılığ, 2004.

Tablo.60: SSK Gelirleri (1990-2003)

Gelirler	Gelirler Toplamına Oranı (%)			
	1990	1995	1998	2003
Prim Gelirleri	86.53	37.03	65.36	74.94
Genel Bütçe Yardımı	-	21.15	20.83	16.54
Faizler	6.19	0.91	0.77	1.12
Sağlık Tesisi Gelirleri	1.28	1.35	1.32	2.14
Çeşitli. Diğer	6.0	39.56	11.72	
Toplam Gelir (TL)	12.013.507	279.941.841,6	2.145.683.240,2	19.093.325.638,1

Kaynak: SSK (1991), "SSK Faaliyet Raporu, 1990".
SSK (1996), "SSK Faaliyet Raporu, 1995".
SSK (1999), "SSK Faaliyet Raporu, 1998".
SSK (2004), "SSK Faaliyet Raporu, 2003"

Tablo.61: SSK Giderleri (1990-2003)

Giderler	Giderler Toplamına Oranı (%)			
	1990	1995	1998	2003
Sosyal sigorta giderleri	76.85	62.21	80.93	76.66
Sağlık tesisleri giderleri	17.30	31.00	15.37	19.59
Genel yönetim giderleri	3.14	4.49	1.92	1.80
Faiz giderleri	0.001	0.09	0.05	0.01
Şüpheli alacaklara gider	0.78	0.67	1.26	0.67
Diğer	0.92	1.54	0.47	1.27
Toplam Gider (TL)	9.201.725,7	169.759.480,9	2.145.683.240,2	17.790.164.856,4

Kaynak: SSK (1991), "SSK Faaliyet Raporu, 1990".
SSK (1996), "SSK Faaliyet Raporu, 1995".
SSK (1999), "SSK Faaliyet Raporu, 1998".
SSK (2004), "SSK Faaliyet Raporu, 2003"

Tablo.62: SSK'nın Alacakları (2003)

Alacaklar	Miktar (TL)
Hazineden alacaklar	227.638.991.531.852
Primden borçlu işverenler	
Kamu sektörü*	1.777.292.645.950.688
Özel sektör*	362.194.887.218.758
Resmi dairelerden alacaklar	7.584.017.642.752
S.Y.Z. borçlu kurul. Müesseseler	160.083.146.429.888
Şüpheli alacaklar	1.692.093.403.729.091
Diğer	276.597.386.645.743
Toplam	4.495.908.045.523.662

*Yasal takibe verilen alacaklar eklenince.

Kaynak: SSK (2004), "SSK Faaliyet Raporu, 2003"

Tablo.63: Yıllara ve Sektörlere Göre İşyeri Sayıları (1990-2004)

Yıllar	Kamu		Özel		Toplam
	Sayı	%*	Sayı	%*	
1990	24.154	4.7	490.236	95.3	514.390
1995	25.461	3.6	698.966	96.4	724.427
1998	28.202	3.5	784.808	96.5	813.010
2000	20.493	2.7	732.782	97.3	753.275
2001	20.928	2.9	702.575	97.1	723.503
2002	21.767	3.0	705.642	97.0	727.409
2003	23.848	3.1	753.329	96.9	777.177
2004	25.585	3.0	825.343	97.0	850.928

*Satır Yüzdesi

Kaynak: SSK (1991), "SSK İstatistik Yıllığı, 1990".
SSK (1996), "SSK İstatistik Yıllığı, 1995".
SSK (2005), "SSK İstatistik Yıllığı, 2004".

Tablo.64: Yıllara ve Sektörlere Göre Sigortalı Sayıları (1990-1998)

Yıllar	Kamu		Özel		Toplam
	Sayı	%*	Sayı	%*	
1990	966.006	28	2.479.627	72	3.445.633
1995	906.563	20	3.504.181	80	4.410.744
1998	1.042.616	19	4.515.966	81	5.558.582
2000	762.684	15	4.491.441	85	5.254.125
2001	751.958	15	4.134.923	85	4.886.881
2002	702.402	13	4.520.881	87	5.223.283
2003	686.157	12	4.929.081	88	5.615.238
2004	661.380	11	5.519.871	89	6.181.251

* Satır Yüzdesi

Kaynak: SSK (1991), "SSK İstatistik Yıllığı, 1990".
SSK (1996), "SSK İstatistik Yıllığı, 1995".
SSK (2005), "SSK İstatistik Yıllığı, 2004".

BÖLÜM IX

SAĞLIK FİNANSMANI

- Türkiye Nüfusunun Sosyal Güvenlik Kuruluşlarına Göre Dağılımı
- Yeşil Kart Verilen Kişi Sayısı ve Harcamalar
- Yıllara Göre Toplam Sağlık Harcamaları, Kişi Başına Sağlık Harcamaları, Kamu Sağlık Harcamaları
- Sağlık Bakanlığı Bütçesinin Genel Bütçeye Oranı
- Sağlık Bakanlığı Bütçesinin Bakanlık Birimlerine Dağılımı
- Sağlık Bakanlığı Bütçesinin Harcama Birimlerine Dağılımı
- Temel Salık Hizmetleri Genel Müdürlüğü'nün Bütçesinin Harcama Birimlerine Dağılımı
- Bazı Ülkelerde Kamu Sağlık Harcamalarının GSYİH'ye Oranı
- OECD Ülkelerinde Kişi Başına Sağlık Harcamaları
- Türkiye'de İlaç Harcamaları ve Oranları
- Türkiye'de ve Bazı OECD Ülkelerinde İlaç Harcamalarının GSYİH'ye Oranı
- Hekim Ücretlerindeki Değişim

Tablo.65: Türkiye’de Nüfusun Sosyal Güvenlik Kuruluşlarına Göre Dağılımı (2004)

Sosyal Güvenlik Kuruluşu	Sayı	Genel Nüfusa Oranı (%)
SSK	37.845.477	52.72
a) 506 S. Yasaya Göre	36.348.208	50.63
b) Tarım Sigortalısı	902.389	1.26
c) İsteğe Bağlı Sigorta	327.962	0.46
d) Topluluk Sigortalısı	47.918	0.47
e) Çıracak Sayısı	219.000	0.31
BAĞ-KUR	16.233.984	22.61
a) 1479 S. Yasaya Göre	12.013.432	16.73
b) Tarım Sigortalısı	4.220.552	5.88
EMEKLİ SANDIĞI	10.528.010	14.67
DİĞER	301.441	0.42
Toplam	64.908.912	90.42

Kaynak: SSK (2005), “SSK İstatistik Yıllığı, 2004”.

Tablo.66: Yeşil Kart Verilen Kişi Sayısı ve Harcama Miktarları (1992-2003)

Yıllar	Başvuran Kişi Sayısı	Yeşil Kart Verilen Kişi Sayısı	Gönderilen Ödenek (Milyon TL)	Harcanan Miktar (Milyon TL)
1992	910.873	365.509	127.650	7.248
1993	2.060.849	1.845.832	761.975	668.248
1994	1.498.213	1.460.111	1.352.000	2.250.000
1995	1.507.504	1.325.276	3.718.465	5.992.752
1996	970.889	716.338	7.187.500	9.710.532
1997	1.298.526	953.912	18.998.950	23.159.012
1998	1.345.953	1.093.465	30.000.000	53.579.962
1999	1.352.148	961.186	36.970.000	111.880.334
2000	1.610.828	1.404.677	90.000.000	167.091.891
2001	1.674.706	1.372.419	98.253.750	304.436.385
2002	2.137.520	1.502.452	141.719.469	545.764.688
2003	1.311.728	294.921	648.300.000	740.887.876
Toplam	17.679.737	13.296.098	1.077.389.759	1.965.428.928

Kaynak: SB (2004), "Sağlık İstatistikleri-2003".

Tablo.67: Seçilmiş Yıllara Göre Sağlık Harcamaları (1980-2000)

Yıl	GSMH ¹	Kamu (Trilyon TL)	Özel	TSH ²	TSH		KBSH ³ (Bin TL)	KBSH (\$)	SAGP ⁴ (\$)
					/GSMH (%)	Kamu /TSH (%)			
1980	5,3	0,1	0,1	0,2	3,5	51,4	4,2	55,5	86,5
1985	35,4	0,46	0,57	1,03	2,9	44,6	20,5	39,2	102,0
1990	397,2	8,6	5,3	13,9	3,5	61,9	247,7	95,0	173,8
1995	7.854,9	193,0	107,0	300,0	3,8	64,3	4.825,4	105,6	234,2
2000*	124.982,0	5.190,0	3.058,0	8.248,0	6,6	62,9	116.338,8	194,0	443,0

1 Gayri Safi Milli Hasıla

2 Toplam Sağlık Harcaması

3 Kişi Başı Sağlık Harcaması

4 Satın Alma Gücü Paritesi Üzerinden Sağlık Harcaması

Kaynak: Yıldırım S., "Sağlık Hizmetlerinde Harcama ve Maliyet Analizi", DPT Yayın No: 2350, Ankara, 1994.

SB. Refik Saydam Hıfzıssıhna Mirk. Bşk. (2004) "Türkiye Ulusal Sağlık Hesapları 1999-2000".

Tablo.68: Yıllara Göre Sağlık Bakanlığı Bütçesinin Genel Bütçeye Oranı (%), (1923-2004)

Yıllar	SB Bütçesi / Genel Bütçe
1923	2.21
1925	2.64
1930	2.02
1935	2.54
1940	3.05
1945	3.12
1950	4.08
1955	5.18
1960	5.27
1965	4.10
1970	3.08
1975	3.54
1980	4.21
1981	3.59
1982	2.81
1983	2.93
1984	3.11
1985	2.53
1986	2.71
1987	2.80
1988	2.73
1989	2.74
1990	4.12
1991	4.21
1992	4.71
1993	4.56
1994	3.72
1995	3.90
1996	2.76
1997	3.22
1998	2.65
1999	2.81
2000	2.26
2001	2.66
2002	2.40
2003	2.43
2004	3.19

Kaynak: SB (2004), "Sağlık İstatistikleri, 2003".

Tablo.69: Sağlık Bakanlığı Bütçesinin Bakanlık Birimlerine Göre Dağılımı (%), (1992-2004)

	1992	1994	1998	2000	2002	2004
Ted. Hiz. Gn. Md.	51.4	50.6	51.4	52.0	50.1	57.0
TSH Gn. Md.	27.4	31.0	32.6	32.6	34.3	31.7
Sıtma Savaş D. Bşk.	2.3	4.2	1.7	1.9	1.8	1.1
Eğitim Gn. Md.	4.3	3.8	4.0	4.2	3.9	2.8
AÇS-AP Gn. Md.	2.5	2.4	2.0	2.2	2.2	1.8
Verem Savaş D. Bşk.	2.2	1.9	1.8	1.7	1.7	1.3
Refik Saydam Bşk.	1.7	0.9	1.1	1.0	0.9	0.7
Diğer	8.2	5.2	5.4	5.0	5.1	3.6
	100.0	100.0	100.0	100.0	100.0	100.0

Kaynak: SB (1993), "Sağlık İstatistikleri 1992".
 SB (1994), "Sağlık İstatistikleri 1993".
 SB (1998), "Sağlık İstatistikleri 1997".
 SB (2000), "Sağlık İstatistikleri 1999".
 SB (2002), "Sağlık İstatistikleri 2001".
 SB (2004), "Sağlık İstatistikleri 2003".

Tablo.70: Yıllara Göre Sağlık Bakanlığı Bütçesinin Harcama Birimlerine Dağılımı (%), (1992-2004)

	1992	1994	1998	2000	2002	2004*
Personel giderleri	76.7	79.1	77.5	78.4	77.9	55.9
Diğer cari harc.	8.4	7.9	5.8	7.2	5.6	28.1
Yatırımlar	8.1	8.5	8.3	5.1	8.7	8.1
Transferler	6.8	4.5	8.4	9.3	7.8	7.9

* 2003 Sağlık İstatistiklerinde Harcama kalemlerinin kategorizasyonu Bakanlık tarafından değiştirilmiştir.

Kaynak: SB, Sağlık İstatistikleri 1991-2003.

Tablo.71: Temel Sağlık Hizmetleri Genel Müdürlüğü Bütçesinin Harcamalarının Birimlerine Dağılımı (%), (1996-2004)

	Personel		Diğer Cari		Yatırım	
	Milyon TL	Yüzde	Milyon TL	Yüzde	Milyon TL	Yüzde
1996	21.297.308	83.4	1.221.200	4.8	3.021.000	11.8
1997	47.480.433	87.8	3.110.946	5.7	3.500.000	6.5
1998	103.400.383	88.9	7.630.850	6.6	5.289.700	4.5
1999	182.070.510	89.9	13.299.375	6.6	7.256.000	3.5
2000	275.859.050	89.1	22.367.600	7.2	11.200.000	3.7
2001	422.689.300	88.9	34.615.060	7.2	18.556.740	3.9
2002	653.930.993	89.1	56.905.618	7.8	23.265.505	3.2
2003	829.553.000	87.5	95.316.000	10.1	23.029.000	2.4
2004	1.210.626.000	79.9	261.523.300	17.2	43.295.000	2.4

Kaynak: SB(2005), "TSH Çalışma Yılığ 2004".

Tablo.72: Değişik Ülkelerde Kamu Sağlık Harcamalarının Gayrisafi Yurtiçi Hasılaya Oranı (%), (1992-2002)

Ülkeler	1992	1994	1996	1998	2000	2002
A.B.D.	6.0	6.3	6.7	5.8	5.8	6.6
Almanya	8.0	8.0	8.2	7.9	8.0	8.6
Avustralya	5.8	5.8	5.6	5.9	6.0	6.5
Avusturya	5.7	5.9	5.9	5.8	5.6	5.4
Belçika	7.2	7.2	6.9	7.9	6.2	6.5
Danimarka	5.6	5.5	5.1	6.7	6.8	7.3
Finlandiya	7.4	5.9	5.6	5.2	5.0	5.5
Fransa	7.0	7.6	7.8	7.3	7.2	7.4
Hollanda	6.8	6.8	6.6	6.0	5.5	5.8
İngiltere	5.9	5.8	5.8	5.9	5.9	6.4
İrlanda	5.5	6.1	6.0	4.5	5.1	5.5
İspanya	5.7	5.7	6.0	5.4	5.4	5.4
İsveç	6.6	6.3	6.0	6.7	6.2	7.8
İsviçre	6.6	6.9	*	7.6	6.0	6.5
İtalya	6.5	5.9	5.3	5.6	5.9	6.4
İzlanda	7.0	6.8	6.6	7.2	7.6	8.3
Japonya	4.9	5.3	*	5.9	5.9	6.5
Kanada	7.6	7.1	6.6	6.3	6.5	6.7
Kore	1.9	2.0	*	2.3	2.6	2.6
Lüksemburg	6.1	6.0	*	5.4	5.3	5.3
Macaristan	6.6	5.2	4.7	5.2	5.1	5.5
Meksika	2.6	2.7	2.7	*	2.5	2.7
Norveç	7.0	6.6	6.5	7.4	6.5	8.0
Polonya	5.0	4.6	*	4.7	4.2	4.4
Portekiz	4.4	4.9	4.9	5.2	5.8	6.6
Yeni Zelanda	6.0	5.4	5.5	6.2	6.2	6.6
Yunanistan	3.4	4.2	4.9	4.7	4.6	5.0
Ortalama	5.9	5.8	5.4	6.0	5.7	6.1
Türkiye	2.5	2.5	2.6	*	3.6	4.3

Kaynak: SB Sağlık Bakanlığı Genel Koordinatörlüğü (1998), "Türkiye Sağlık Harcamaları ve Finansmanı 1992-1996".
 UNDP (2001), "Human Development Report 2001".
 UNDP (2003), "Human Development Report 2003".

Tablo.73: OECD Ülkeleri Kişi Başına Sağlık Harcaması (\$), (1992-2002)

Ülkeler	1992	1994	1996	1998	2000	2002
A.B.D.	3.147	3.462	3.708	4.180	4.499	5.274
Almanya	2.496	2.581	3.036	2.488	2.768	2.817
Avustralya	1.468	1.574	1.873	1.980	2.213	2.699
Avusturya	1.774	1.922	2.225	1.978	2.245	2.220
Belçika	1.783	1.845	2.049	2.172	2.306	2.515
Çek Cumhuriyeti	*	292	*	928	1.031	1.118
Danimarka	1.820	1.845	2.130	2.141	2.434	2.583
Finlandiya	1.964	1.521	1.806	1.502	1.698	1.943
Fransa	2.164	2.235	2.550	2.102	2.380	2.736
Hollanda	1.861	1.923	2.150	1.974	2.216	2.564
İngiltere	1.252	1.213	1.365	1.532	1.804	2.160
İrlanda	1.041	1.147	953	1.505	1.908	2.367
İspanya	1.069	900	1.134	1.202	1.547	1.640
İsveç	2.221	1.721	2.082	1.707	2.108	2.512
İsviçre	3.272	3.496	*	2.739	3.161	3.446
İtalya	1.827	1.486	1.597	1.830	2.028	2.166
İzlanda	2.170	1.891	2.053	2.358	2.642	2.802
Japonya	1.894	2.576	*	1.844	2.009	2.133
Kanada	2.035	1.829	1.796	2.391	2.534	2.931
Kore	273	394	*	.720	899	982
Lüksemburg	2.121	2.350	*	2.372	2.785	3.066
Macaristan	*	295	*	*	838	1.078
Meksika	187	219	163	*	477	550
Norveç	2.429	2.270	2.848	2.467	2.769	3.409
Polonya	117	105	*	510	575	657
Portekiz	691	669	873	*	1.397	1.702
Yeni Zelanda	890	1.021	1.302	1.454	1.646	1.857
Yunanistan	425	514	693	1.207	1.349	1.814
Ortalama	1.630	1.546	1.828	1.891	2.010	2.276
Türkiye	103	77	108	**	315	420

Kaynak: SB Sağlık Bakanlığı Genel Koordinatörlüğü (1998), "Türkiye Sağlık Harcamaları ve Finansmanı 1992-1996".
 UNDP (2001), "Human Development Report 2001".
 UNDP (2003), "Human Development Report 2003".

Tablo.74: Türkiye ve OECD Ülkelerinde İlaç Harcamaları (1993-2003)

	KB GSMH*	TSH**		Toplam İlaç Harcaması		TIH /KB GSMH***
		1993	2003	1993	2003	2003
A.B.D.	36.200	3.357	5.635	289	727	2.01
Almanya	33.200	1.988	2.996	262	437	1.32
Avustralya	30.500	1.542	2.699	160	378	1.24
Avusturya	35.800	1.669	2.280	185	367	1.03
Belçika	33.800	1.601	2.827	279	469	1.39
Danimarka	44.700	1.763	2.763	150	271	0.61
Finlandiya	35.600	1.430	2.118	176	339	0.95
Fransa	32.900	1.878	2.903	329	607	1.84
Hollanda	35.500	1.701	2.976	187	339	0.96
İngiltere	35.500	1.232	2.231	182	352	0.99
İrlanda	44.700	1.039	2.386	111	262	0.59
İspanya	24.400	1.089	1.835	209	400	1.64
İsveç	38.500	1.644	2.594	179	340	0.88
İsviçre	47.900	2.401	3.781	233	397	0.83
İtalya	28.800	1.529	2.258	309	499	1.73
İzlanda	41.800	1.745	3.115	216	452	1.08
Japonya	36.500	1.365	2.139	304	394	1.08
Kanada	30.700	2.014	3.003	262	508	1.65
Kore Cum.	14.100	453	1.074	139	309	2.19
Lüksemburg	70.200	1.891	3.190	231	370	0.53
Macaristan	9.900	638	1.115	181	308	3.11
Meksika	6.500	397	583	.	125	1.92
Norveç	54.500	1.695	3.807	163	358	0.66
Polonya	6.300	378	677	.	.	.
Portekiz	16.000	881	1.797	226	420	2.63
Yeni Zelanda	23.700	1.115	1.886	166	272	1.15
Yunanistan	18.600	1.077	2.011	179	322	1.73
Türkiye	4.200	200	452	63	112	2.67

* Kişi Başı Gayri Safi Milli Hasıla

** Toplam Sağlık Harcaması

*** Toplam İlaç Harcaması/ Kişi Başı Gayri Safi Milli Hasıla

Kaynak: OECD (2005), "OECD in Figures 2005".

Tablo.75: Türkiye’de Kişi Başına Toplam Sağlık ve İlaç Harcamaları (1980-2000)

Sağlık ve İlaç Harcamaları	1980	1985	1990	1995	2000
Sağlık Harcamaları (Kişi başı \$)	60.2	45.4	105.5	102.5	194
İlaç Harcamaları (Kişi başı \$)	8.9	8.8	23.2	27.2	65
İlaç / Tüm Sağlık Harcamaları (%)	14.7	19.3	21.8	26.6	33.5

Kaynak: Şemin S. (1998), Sosyal ve Ekonomik Yönleriyle İlaç, TTB Yayınları, Ankara
 SB. Refik Saydam Hıfzısıhha Mrk. Bşk. (2004) “Türkiye Ulusal Sağlık Hesapları 1999-2000”.

Tablo.76: Türkiye’de Hekim Ücretleri (1980-2004)

Yıllar	Pratisyen Hekim (8/3)		Uzman Hekim (1/4)	
	(TL)	(\$)*	(TL)	(\$)*
1980	18.514	264	38.078	543
1985	92.090	204	147.532	327
1990	1.342.113	515	1.949.329	747
1995	25.932.530	562	29.589.000	647
2000	312.197.447	502	398.391.069	640
2001	518.459.134	407	661.574.902	520
2002**	677.119.000	413	819.359.000	500
2003**	732.200.000	525	906.600.000	650
2004**	868.050.000	595	1.066.450.000	731

* \$ cinsinden hesaplamalar, Merkez Bankasının Yıl ortası Döviz Kurları baz alınarak hesaplanmıştır.

** 2002 Yılından itibaren Kur Politikası “Kur Sepeti” şeklinde çevrilmiş olup Türk lirasının dolar karşısında değeri sabit tutulmaya başlanmıştır.

Kaynak: SB (1996), “Sağlık İstatistikleri, 1995”.
 SB (1998), “Sağlık İstatistikleri, 1997”.
 SB (2004), “Sağlık İstatistikleri, 2003”.

BÖLÜM X

EKONOMİ

- Ulusal Gelirin Paylaşım Oranları ve Eşitsizlikte Ülkelerarası Sıralama
- Bazı Ülkelerde Dış Borç Oranları
- Sanayileşmiş Ülkelerin Kalkınma Yardımları
- Temel Ekonomik Büyüklükler
- Konsolide Bütçedeki Borç Faizi ve Sosyal Güvenlik Kuruluşları Giderlerinin GSMH İçindeki Payları
- İllere Göre Kişi Başına GSYİH
- Bazı İllerde %20'lik Dilimlere Göre Hanehalkı Gelirleri
- Yoksulluk Oranları
- %20'lik Hanehalkı Dilimlerindeki Tüketim Harcamaları
- İşgücü ve İşsizlik Oranları
- Çocuk ve Kadınlarda Çalışma Oranları

Tablo.77: Ulusal Gelirlerin Paylaşım Oranları ve Gini İndeksleri*

	İzlem Yılı	En Fakir %10	En Zengin %10	Zengin %10 / Fakir %10	En Fakir %20	En Zengin %20	Zengin %20 / Fakir %20	Gini
Guatemala	2000	0.9	48.3	55.1	2.6	64.1	24.4	59.9
Brezilya	2001	0.7	46.9	68.0	2.4	63.2	26.4	59.3
Meksika	2000	1.0	43.1	45.0	3.1	59.1	19.3	54.6
Arjantin	2001	1.0	38.9	39.1	3.1	56.4	18.1	52.2
Peru	2000	0.7	37.2	49.9	2.9	53.2	18.4	49.8
Filipinler	2000	2.2	36.3	16.5	5.4	52.3	9.7	46.1
Çin	2001	1.8	33.1	18.4	4.7	50.0	10.7	44.7
Uruguay	2000	1.8	33.5	18.9	4.8	50.1	10.4	44.6
Kamerun	2001	2.3	35.4	15.7	5.6	50.9	9.1	44.6
A.B.D.	2000	1.9	29.9	15.9	5.4	45.8	8.4	40.8
Türkiye	2000	2.3	30.7	13.3	6.1	46.7	7.7	40.0
Jamaika	2000	2.7	30.3	11.4	6.7	46.0	6.9	37.9
Estonya	2000	1.9	28.5	14.9	6.1	44.0	7.2	37.2
Vietnam	2002	3.2	29.9	9.4	7.5	45.4	6.0	37.0
Gürcistan	2001	2.3	27.9	12.0	6.4	43.6	6.8	36.9
İtalya	2000	2.3	26.8	11.6	6.5	42.0	6.5	36.0
Endonezya	2002	3.6	28.5	7.8	8.4	43.3	5.2	34.3
Polonya	2002	3.1	26.7	8.6	7.6	41.9	5.5	34.1
Bangladeş	2000	3.9	26.7	6.8	9.0	41.3	4.6	31.8
Almanya	2000	3.2	22.1	6.9	8.5	36.9	4.3	28.3
Finlandiya	2000	4.0	22.6	5.6	9.6	36.7	3.8	26.9
Macaristan	2002	4.0	22.2	5.5	9.5	36.5	3.8	26.9
Norveç	2000	3.9	23.4	6.1	9.6	37.2	3.9	25.8
İsveç	2000	3.6	22.2	6.2	9.1	36.6	4.0	25.0

* Gini İndeksi, 0 ise Tam Eşitlik, 100 ise Tam Eşitsizlik var demektir.

Kaynak: UNDP (2005) "Human Development Report 2005".

Tablo.78: Seçilmiş Ülkelerde GSMH'nin Yüzdesi Olarak Dış Borç (1997-2002)

Ülkeler	1997	2002	Ülkeler	1997	2002
Angola	206	120	Macaristan	52	64
Arjantin	38	66	Meksika	37	26
Azerbaycan	10	21	Mısır	28	28
Bangladeş	20	22	Mozambik	135	27
Bosna/Hersek	-	34	Nijerya	72	82
Brezilya	23	48	Nikaragua	244	77
Bulgaristan	96	79	Özbekistan	11	38
Çek Cum.	40	46	Pakistan	38	45
Çin	15	14	Polonya	27	37
Endonezya	62	89	Romanya	29	37
Ermenistan	26	34	Rusya Fed.	27	50
Etiyopya	131	63	Senegal	56	53
Gana	57	73	Suriye	114	117
Gürcistan	20	42	Şili	43	62
Hindistan	18	17	Tacikistan	34	89
İran	9	7	Tanzanya	77	19
İsrail	*	*	Tayland	61	46
Kamerun	93	57	Türkiye	43	77
Kazakistan	19	80	Türkmenistan	59	*
Kenya	49	40	Ukrayna	21	35
Kırgızistan	39	93	Vietnam	78	35
Kore Cum.	33	*	Yunanistan	*	*
Lübnan	32	102			

* Veri yok.

Kaynak: Dünya Bankası (2000) "World Development Report 1999-2000".
Dünya Bankası (2005) "World Development Report 2005".

Tablo.79: Sanayileşmiş Ülkelerin Yaptıkları Kalkınma Yardımları (2003)

	Miktar ABD Doları				
	Donör Ülke GSMH'sının %'si olarak RKY*		Toplam yardım (milyar dolar)	Kişi başına yardım	1990'dan bu yana yardımda değişme, kişi başına
	1990	2003	2003	2003	
Danimarka	0.94	0.84	1.8	265	38
İsveç	0.91	0.79	2.4	218	34
Norveç	1.17	0.92	2.0	388	74
Hollanda	0.92	0.80	4.0	199	20
Fransa	0.60	0.41	7.2	100	-19
Lüksemburg	0.21	0.81	0.2	354	281
Belçika	0.46	0.60	1.9	145	57
Finlandiya	0.65	0.35	0.6	89	-42
Kanada	0.44	0.24	2.0	55	-25
Almanya	0.42	0.28	6.8	68	-28
İsviçre	0.32	0.39	1.3	154	35
Avustralya	0.35	0.25	1.2	50	1
İrlanda	0.16	0.39	0.5	103	84
İngiltere	0.27	0.34	6.3	95	40
Avusturya	0.11	0.20	0.5	51	30
Yeni Zelanda	0.23	0.23	0.2	32	5
Portekiz	0.24	0.22	0.3	25	7
İspanya	0.20	0.23	2.0	37	14
İtalya	0.31	0.17	2.4	34	-20
Japonya	0.31	0.20	8.9	66	-17
ABD	0.21	0.15	16.3	55	-3
Ortalama	0.45	0.42	Top. \$68.8	Ort. 123	21

*Resmi Kalkınma Yardımları

Kaynak: UNDP(2005), "Human Development Report 2005".

Tablo.80: Türkiye’de Temel Ekonomik Büyüklükler (1990-2004)

Yıllar	Kişi Başına GSMH (\$)	Yıl Sonu Tüketici Eşya Fiyatlarıyla Enf. (%)	Büyüme (%)
1990	2.682	60.4	9.4
1992	2.708	66.0	6.4
1994	2.184	125.5	-6.1
1996	2.928	79.8	7.1
1998	3.213	69.7	3.8
2000	2.986	39.0	7.6
2002	2.584	29.7	11.5
2004	4.187	9.3	9.9

Kaynak: DİE (2005), www.die.gov.tr sayfasından Kasım 2005 tarihinden alınmış verilerdir.

Tablo.81: Türkiye’de Konsolide Bütçedeki Borç Faizi ve Sosyal Güvenlik Kuruluşları Giderlerinin GSMH İçindeki Payları (%), (1995-1999)

Yıllar	İç Borç Faizi	Dış Borç Faizi	Sosyal Güvenlik’e			
			Ödenen (Toplam)	ES’ye Ödenen	SSK’ya Ödenen	Bağ-kur’a Ödenen
1995	6.05	1.28	1.38	0.52	0.75	0.10
2000	14.96	1.31	2.64	1.41	0.32	0.84
2001	21.25	2.02	2.90	1.49	0.41	0.81
2002	17.12	1.85	4.10	1.76	1.16	1.08
2003	14.78	1.65	4.46	1.72	1.26	1.38

* Bütçe hedefi

Kaynak: Maliye Bakanlığı Muhasebat Genel Müdürlüğü (2005), “Kamu Hesapları Bülteni 1995-2003”.

Tablo.82: İller İtibarıyla Kişi Başına Gayri Safi Yurtiçi Hasıla (2001)*

İller	1994	2001	İller	1994	2001
Adana	2.237	2.339	Kahramanmaraş	1.431	1.584
Adıyaman	1.042	918	Karabük		1.587
Afyon	1.193	1.263	Karaman	2.137	2.012
Ağrı	514	568	Kars	831	886
Aksaray	1.534	966	Kastamonu	1.463	1.781
Amasya	981	1.439	Kayseri	1.548	1.806
Ankara	3.202	2.752	Kilis		1.817
Antalya	2.479	2.193	Kırıkkale	2.465	2.725
Ardahan	663	842	Kırklareli	3.143	3.590
Artvin	1.988	2.137	Kırşehir	1.278	1.488
Aydın	2.247	2.017	Kocaeli	5.924	6.165
Balıkesir	2.285	2.005	Konya	1.584	1.554
Bartın	1.002	1.061	Kütahya	1.984	1.805
Batman	965	1.216	Malatya	1.547	1.417
Bayburt	781	1.017	Manisa	2.315	2.459
Bilecik	3.205	2.584	Mardin	1.023	983
Bingöl	691	795	Mersin	2.630	2.452
Bitlis	662	646	Muğla	3.088	3.308
Bolu	2.368	4.216	Muş	554	578
Burdur	1.842	1.951	Nevşehir	1.959	2.117
Bursa	2.906	2.507	Niğde	1.643	1.781
Çanakkale	2.860	2.335	Ordu	933	1.064
Çankırı	1.064	1.136	Osmaniye		1.157
Çorum	1.715	1.654	Rize	1.800	1.897
Denizli	1.951	2.133	Sakarya	1.866	2.108
Diyarbakır	1.485	1.313	Samsun	1.538	1.680
Düzce		1.142	Siirt	1.176	1.111
Edirne	2.150	2.403	Sinop	1.262	1.459
Elazığ	1.840	1.704	Sivas	1.185	1.399
Erzincan	1.295	1.158	Şanlıurfa	800	1.008
Erzurum	1.029	1.061	Şırnak	2.724	638
Eskişehir	2.299	2.513	Tekirdağ	1.441	2.498
Gaziantep	1.649	1.593	Tokat	1.756	1.370
Giresun	1.076	1.443	Trabzon	1.237	1.506
Gümüşhane	909	1.075	Tunceli	1.172	1.584
Hakkari	816	836	Uşak	1.583	1.436
Hatay	1.932	1.757	Van	805	859
İğdır	771	855	Yalova		3.463
İsparta	1.369	1.510	Yozgat	995	852
İstanbul	3.111	3.063	Zonguldak	1.914	2.969
İzmir	3.352	3.215			

* Kaynak: DIE (2005) " www.die.gov.tr sayfasından Kasım 2005 tarihinden alınmış verilerdir.

Tablo.83: Seçilmiş Bazı İllerde Yüzde Yirmilik Dilimlere Göre Hane Halkı Gelir Dağılımı ile Gini Katsayıları (2004)

İl Merkezi	1. % 20	2. % 20	3. % 20	4. % 20	5. % 20	Gini
Türkiye	6.0	10.3	14.5	20.9	48.3	0.42
Hatay	5.7	9.5	14.2	21.1	49.5	0.43
İstanbul	6.4	10.1	13.7	19.3	50.5	0.43
Ankara	5.9	10.1	14.9	22.0	47.1	0.41
Bursa	6.5	10.4	14.2	20.7	48.2	0.41
Adana	6.3	10.9	15.0	21.3	46.6	0.40
Samsun	5.8	10.7	15.2	22.0	46.3	0.40
Antalya	6.7	10.9	15.1	20.9	46.4	0.39
Erzurum	5.7	11.0	15.7	22.1	45.4	0.39
İzmir	6.6	10.8	15.1	22.1	45.3	0.39
Kayseri	7.5	11.4	14.5	19.1	47.5	0.39
Van	5.8	10.1	15.5	23.4	45.2	0.39
Konya	6.2	10.8	15.7	22.6	44.7	0.38
Ağrı	6.6	10.8	15.9	23.2	43.6	0.37
Kocaeli	7.1	11.6	15.6	21.6	44.1	0.37
Aydın	7.7	11.8	15.7	21.7	43.0	0.35
Trabzon	7.6	11.8	15.9	22.2	42.6	0.35
Zonguldak	8.3	12.3	15.5	21.1	42.8	0.34
Malatya	7.5	12.3	16.5	23.4	40.3	0.33
Gaziantep	7.9	12.9	17.2	22.9	39.1	0.31

Kaynak: DİE (2005), "Türkiye İstatistik Yıllığı 2004".

Tablo.84: Hanehalkı Büyüklüklerine Göre Yoksulluk Oranları (2002)*

Hane Büyüklüğü	Hane Bazında			Fert Bazında		
	Toplam (x1000)	Yoksul Sayısı	Yoksulluk Oranı	Toplam (x1000)	Yoksul Sayısı	Yoksulluk Oranı
Türkiye	16.447	3.693	22.45	68.393	18.441	26.96
1-2	3.269	540	16.51	5.872	967	16.48
3-4	7.507	1.229	16.37	26.942	4.495	16.68
5-6	4.026	1.169	29.03	21.651	6.380	29.47
7+	1.645	756	45.95	13.927	6.598	47.38
Kent	10.093	1.754	17.38	41.048	9.011	21.95
1-2	1.807	131	7.24	3.201	229	7.16
3-4	5.014	649	12.94	17.994	2.382	13.24
5-6	2.449	635	25.94	13.074	3.461	26.47
7+	823	339	41.15	6.778	2.939	43.36
Kır	6.353	1.939	30.52	27.345	9.429	34.48
1-2	1.462	409	27.97	2.671	738	27.64
3-4	2.493	580	23.27	8.948	2.113	23.61
5-6	1.576	533	33.83	8.577	2.919	34.03
7+	821	417	50.75	7.150	3.659	51.18

*Gıda ve Gıda Dışı Harcamalar Dikkate Alınmıştır.

Kaynak: DİE (2005), "Türkiye İstatistik Yıllığı 2004".

Tablo.85: Gelire Göre Sıralı % 20'lik Gruplar Ayrımında Hanehalkı Kullanılabilir Tüketim Harcaması Türleri (2003)

Harcama türleri	Gelire göre sıralı %20'lik gruplar					Toplam
	1.%20	2.%20	3.%20	4.%20	5.%20	
Hanehalkı sayısı	448.322	448.322	448.322	448.322	448.322	2.241.610
Fert sayısı	1.586.824	1.740.380	1.811.687	1.829.592	2.024.796	8.993.279
Gıda ve alkolsüz içecekler	8.8	13.0	16.7	21.7	39.8	100.0
Alkollü içecekler, sigara ve tütün	11.3	15.3	18.8	23.5	31.0	100.0
Giyim ve ayakkabı	6.4	11.6	15.3	22.4	44.2	100.0
Konut, su, elektrik, gaz ve diğer yakıtlar	9.3	13.8	17.5	22.0	37.5	100.0
Mobilya, ev aletleri ve ev bakım hizmetleri	6.4	10.8	16.2	23.2	43.4	100.0
Sağlık	9.1	12.4	17.3	17.8	43.5	100.0
Ulaştırma	3.8	7.3	11.0	19.6	58.2	100.0
Haberleşme	6.2	11.0	15.4	23.0	44.5	100.0
Eğlence ve kültür	3.5	6.7	11.7	18.7	59.5	100.0
Eğitim hizmetleri	1.2	4.5	8.3	16.9	69.1	100.0
Lokanta, yemek hizmetleri ve oteller	6.2	9.9	15.5	23.0	45.5	100.0
Çeşitli mal ve hizmetler	5.5	8.7	14.1	20.5	51.2	100.0

Kaynak: DİE (2005), "Türkiye İstatistik Yılığ 2004".

Tablo.86: Türkiye Yıllara ve Cinsiyete Göre İşsizlik ve İşgücüne Katılma Oranları (1990-2003)

Yıllar	İşsizlik Oranları			İşgücüne Katılma Oranları		
	Toplam	Erkek	Kadın	Toplam	Erkek	Kadın
1990	8.0	7.8	8.5	56.6	79.7	34.2
1992	8.5	8.8	7.7	56.0	79.7	32.7
1994	8.6	8.8	8.1	54.6	78.5	31.3
1996	6.6	6.9	6.0	53.7	77.3	30.6
1998	6.9	6.9	6.8	52.8	76.7	29.3
2000	6.5	6.6	6.3	49.9	73.7	26.6
2002	10.3	10.7	9.4	49.6	71.6	27.9
2003	10.5	10.7	10.1	48.3	70.4	26.6

İşsizlik Oranı (%): Belirli bir dönemde işsiz olarak sınıflanan ekonomik açıdan aktif nüfusun toplam işgücü nüfusuna oranıdır.

İşgücüne Katılma Oranları (%): 15 ve daha yukarı yaştaki her 100 kişi içinde işgücünde olan kişi sayısıdır. Bir başka deyişle işgücündeki nüfusun 15 ve daha yukarı yaştaki nüfusa oranıdır. İşgücü, istihdam edilenler ve işsizlerin oluşturduğu nüfusu kapsamaktadır.

Kaynak: DİE (2005) " www.die.gov.tr sayfasından Kasım 2005 tarihinden alınmış verilerdir"

BÖLÜM XI

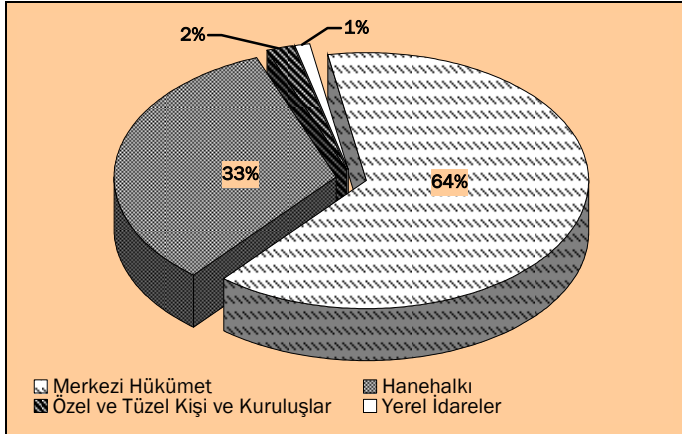
EĐİTİM

- Türkiye ve Bazı Ülkelerde Eğitim Harcamaları
- Türkiye'deki Eğitim Harcamalarının Durumu
- Türkiye'de Okur-Yazarlık Oranları
- Öğretim Kurumlarına Göre Net Okullaşma Oranları
- Yüksek Öğretim Kurumlarında Öğretim Alanlarına Göre Öğrenci ve Mezun Sayıları
- Türkiye'de Tıp Fakülteleri Sayıları
- Tıp Fakültelerindeki Öğrenci Sayıları

Tablo.87: Seçilmiş Bazı Ülkelerdeki Eğitim Harcamalarının GSMH'ye Oranı (2000)

	Toplam	Kamu	Özel
OECD Ülkeleri	5.9	4.6	1.3
A.B.D.	7.0	4.6	2.2
Almanya	5.3	4.3	1.0
Avustralya	6.0	4.6	1.4
Norveç	5.9	5.8	0.1
Kanada	6.4	5.2	1.2
Kore	7.1	4.3	2.8
Yunanistan	3.9	3.7	0.2
Diğer Ülkeler			
Arjantin	5.9	4.5	1.4
Filipinler	6.4	3.9	2.5
Hindistan	4.3	4.1	0.2
Türkiye 2000	3.4	3.4	0.0
Türkiye 2002	7.3	4.8	2.5

Kaynak: DİE (2005), "Türkiye İstatistik Yıllığı, 2004".



Grafik.14: Türkiye'de Eğitim Harcamalarının Finansman Kaynaklarına Göre Dağılımı (2002)

Kaynak: DİE (2005), "Türkiye İstatistik Yıllığı 2004".



Tablo.88: Türkiye’de Cinsiyete Göre Okuryazarlık Oranları (1940-2003)

Yıllar	Okuma Yazma Bilen		
	Kadın	Erkek	Toplam
1940	12.9	36.2	24.5
1950	19.4	45.5	32.5
1960	24.8	53.6	39.5
1970	41.8	70.3	56.2
1980	54.7	80.0	67.5
1990	67.4	89.8	78.4
1995	76.6	94.0	85.2
2000	78.3	94.5	86.4
2003	81.1	95.7	88.3

Kaynak: DİE (2005) * www.die.gov.tr sayfasından Kasım 2005 tarihinden alınmış verilerdir.

Tablo.89: Türkiye'de Öğretim Kurumlarına Göre Net Okullaşma Oranları (%), (1999-2004)*

Öğretim yılı	1999/00	2000/01	2001/02	2002/03	2003/04
İlköğretim	90.45	90.80	89.79	90.91	91.95
Erkek	95.15	93.62	92.37	93.20	93.57
Kadın	85.53	87.78	87.04	88.47	90.21
Orta Öğretim	39.12	40.09	43.16	43.70	46.47
Erkek	42.81	43.87	47.29	48.07	50.24
Kadın	35.27	36.06	38.77	39.01	42.41
Yüksek Öğretim	11.62	11.49	11.49	12.99	13.09
Erkek	12.68	12.26	12.58	13.98	14.18
Kadın	10.52	10.61	11.07	11.96	11.95

***Net okullaşma oranı:** İlgili öğrenim türündeki teorik yaş grubunda bulunan öğrencilerin, ait olduğu öğrenim türündeki teorik yaş grubunda bulunan toplam nüfusa bölünmesi ile elde edilir.

A: Teorik Yaş Grubundaki öğrenci sayısı

B: Teorik Yaş Grubundaki toplam nüfus

Net Okullaşma Oranı A/B

Öğrencilerin bitirdiği yaş baz alınarak; ilköğretimde teorik yaş 6-13, orta öğretimde teorik yaş 14-16 ve yüksek öğretimde teorik yaş 17-21 olarak kabul edilmiştir.

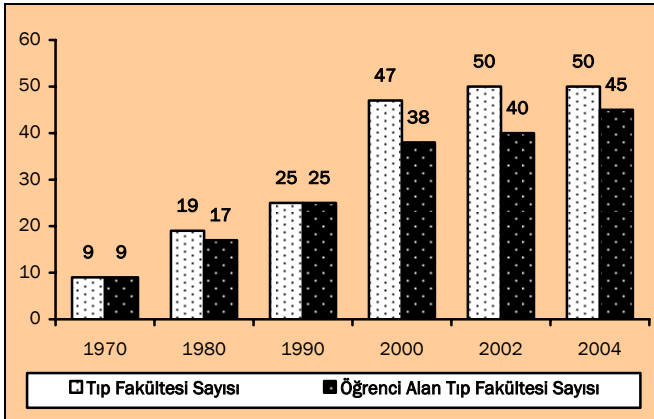
Kaynak: DİE (2005), "Türkiye İstatistik Yıllığı, 2004".

Tablo.90: Türkiye’de Yüksek Öğretim Kurumlarında Öğretim Alanlarına Göre Öğrenci ve Mezun Sayıları* (2004)

Öğretim Alanı	Yıllar	Toplam	
		Öğrenci Sayısı	Mezun olan Öğrenci Sayısı
Eğitim	2003-04	243.477	43.822
İnsani Bilimler ve Sanat	2003-04	73.459	13.963
Sosyal Bilimler, İş ve Hukuk	2003-04	619.190	71.719
Müspet ve Doğal Bilimler	2003-04	102.897	14.700
Mühendislik, Üretim ve Yapı	2003-04	113.681	16.481
Ziraat, Ormancılık ve Veterinerlik	2003-04	33.370	5.496
Sağlık ve Sosyal Hizmetler	2003-04	71.429	10.951
Hizmetler	2003-04	21.366	3.381
Toplam	2003-04	1.278.869	180.513

* Mezun olan öğrenci Sayısı bir öğrenci 2002-03 Yılına ait rakamlardır.

Kaynak: DİE (2005), “Türkiye İstatistik Yıllığı 2004”.



Grafik.15: Türkiye’de Yıllara Göre Tıp Fakülteleri Sayıları (2004)

Kaynak: TTB (2005), “Mezuniyet Öncesi Tıp Eğitimi Raporu-2004”.



Grafik.16: Tıp Fakülteleri'ne Alınan Öğrenci Sayılarında Yıllara Göre Değişim (2004)

Kaynak: TTB (2005), “Mezuniyet Öncesi Tıp Eğitimi Raporu-2004”.

BÖLÜM XII

SAĞLIKTA EŞİTSİZLİKLER

- Toplum Sağlık Düzeyi İle İlgili Göstergeler
- Hizmetlerle İlgili Sağlık Göstergeleri

* Hız Oranı (Rate Ratio) =Sosyoekonomik durumu en kötü grubun hızı / Sosyoekonomik durumu en iyi grubun hızı

** Nüfusa Atfedilen Risk (Population Attributable Risk) = (Toplumun ortalama hızı - Sosyoekonomik durumu en iyi grubun hızı) / Toplumun ortalama hızı

Hız oranı, en kötü ve en iyi durumdaki sosyoekonomik grupların karşılaştırmasını verir. NAR ise, incelenen toplumun sosyoekonomik durumunun, sosyoekonomik durumu en iyi olan grubun düzeyine ulaştırılması durumunda sorunun ne kadarından korunulabileceğini gösterir. Kaynaklar eşit dağıtıldığında ulaşılabilecek sağlık düzeyini göstermesi açısından önemlidir (Kaynak: Kunt AE, Mackenbach JP (1994), Measuring Socioeconomic Inequalities in Health, EUR/ICP/RPD 416, WHO, Copenhagen-28.)

Tablo.91: Yıllara ve Çeşitli Sosyoekonomik Özelliklere Göre Bebek Ölüm Hızı (Binde) ve Eşitsizlik Göstergeleri

	1978	2003
Yerleşim yeri		
Kent	119.0	23.0
Kır	146.0	39.0
Kır/Kent(HO)*	1.23	1.70
NAR(%)**	11.2	20.7
Demografik Bölge		
Batı	108.0	22.0
Güney	109.0	29.0
Orta	151.0	21.0
Kuzey	141.0	34.0
Doğu	147.0	41.0
Doğu/Batı(HO)*	1.36	1.86
NAR(%)**	19.4	27.6
Toplam	134.0	29.0

1978 yılında bin canlı doğumdan 134'ü birinci doğum gününü göremeden ölürken, 2003 yılında bu sayı 29'a düşmüştür. Ancak 1978 yılında kentteki bir bebek ölümüne karşılık kırdaki 1.23 bebek ölürken, 2003 yılında kentteki 1 bebek ölümüne karşılık kırdaki 1.7 bebek birinci doğum gününden önce ölmüştür. Benzer şekilde 1978 yılında Batı'daki bir bebek ölümüne karşılık Doğu'da 1.36 bebek ölürken, 2003 yılında Batı'daki bir bebek ölümüne karşılık Doğu'da 1.86 bebek ölmüştür. Başka bir açıdan bakıldığında 1978 yılında kırsal sosyoekonomik düzeyi kent düzeyine ulaştırılsa bebek ölümlerinin %11.2'si önlenebilir durumdayken, 2003 yılında aynı koşullar sağlandığında önenebilir ölümlerin oranı %20.7'ye yükselmiştir. Benzer biçimde ülkenin bütününe sosyoekonomik düzeyi Batı bölgesi düzeyine ulaştırıldığında bebek ölümlerinin 1978 yılında %19.4'ü önlenebilirken, 2003 yılında bu oran %27.6'ya çıkmıştır.

Kaynak: Hamzaoğlu O (2005), Türkiye'de Sağlıkın Bugünü(Sağlıkta Dönüşüm) Ne Yapmalı? 9. Ulusal Sosyal Bilimler Kongresi, 7-9 Aralık – Ankara.

Tablo.92: Yıllara ve Çeşitli Sosyoekonomik Özelliklere Göre Yaşa Göre Boy Açısından Beslenme Bozukluğu Olan (-2SD) 0-5 Yaş Grubu Çocuklar

	1993 %	2003 %
Yerleşim yeri		
Kent	14.8	9.0
Kır	25.2	18.4
Kır/Kent(HO)*	1.70	2.04
NAR(%)**	21.7	26.2
Demografik Bölge		
Batı	10.2	5.5
Güney	14.8	10.4
Orta	18.8	9.5
Kuzey	12.9	13.0
Doğu	33.3	22.5
Doğu/Batı(HO)*	3.27	4.09
NAR(%)**	46.0	54.9
Toplam	18.9	12.2

Bir diğer toplumsal sağlık düzeyi göstergesi olarak 0-5 yaş arası çocuklarda yaşa göre boy açısından beslenme bozukluğu değerlendirilmiştir. Buna göre 1993 yılında yüz çocukta 18.90'ında, 2003 yılında da 12.20'sinde beslenme bozukluğu olduğu saptanmıştır. Ancak, 1993 yılında kentteki beslenme bozukluğu olan bir çocuğa karşılık kırdaki 1.70 çocuk varken, 2003 yılında bu oran 2.04'e yükselmiştir. Durum bölgelere göre değerlendirildiğinde de 1993 yılında Batı'daki her bir beslenme bozukluğu olan çocuğa karşılık, Doğu'da 3.27 çocuk varken, 2003 yılında bu oran 4.09'a yükselmiştir. Diğer bir açıdan değerlendirildiğinde 1993 yılında kırın sosyoekonomik düzeyi kentin durumuna yükseltilecek çocuklardaki beslenme bozukluğunun %21.7'si önlenebilirken, 2003 yılında aynı şartlar sağlandığında çocuklardaki önlenebilir beslenme bozukluğu %26.2'ye yükselmiştir. Benzer biçimde ülkenin bütününe sosyoekonomik düzeyi Batı bölgesi düzeyine ulaştırıldığında çocuklardaki beslenme bozukluğunun 1993 yılında %46.0'ı önlenebilirken, 2003 yılında bu oran %54.9'a çıkmıştır).

Kaynak: Hamzaoğlu O (2005), Türkiye'de Sağlıkın Bugünü(Sağlıkta Dönüşüm) Ne Yapmalı? 9. Ulusal Sosyal Bilimler Kongresi, 7-9 Aralık – Ankara.

Tablo.93: Yıllara ve Çeşitli Sosyoekonomik Özelliklere Göre Sağlık Kuruluşu Dışında Doğuran Kadınlar

	1983 %	2003 %
Yerleşim yeri		
Kent	37.0	14.4
Kır	76.0	35.7
Kır/Kent(HO)*	2.05	2.48
NAR(%)**	36.2	36.6
Demografik Bölge		
Batı	37	8.5
Güney	67	21.5
Orta	49	11.8
Kuzey	63	14.7
Doğu	84	45.6
Doğu/Batı(HO)*	2.27	5.36
NAR(%)**	36.2	62.6
Toplam	58.0	22.7

Doğum yapan yüz kadından 1983 yılında 58.0'i, 2003 yılında da 22.7'si doğumlarını sağlık kuruluşu dışında gerçekleştirmiştir. 1983 yılında kentte gerçekleşen sağlık kuruluşu dışındaki her bir doğuma karşılık kırdaki 2.05 doğum sağlık kuruluşu dışında gerçekleşirken, 2003 yılında kentte gerçekleşen sağlık kuruluşu dışındaki her bir doğuma karşılık kırdaki 2.48 doğum sağlık kuruluşu dışında gerçekleşmiştir. Aynı yıllarda Batı'daki her bir sağlık kuruluşu dışındaki doğuma karşılık Doğu'da 2.27 ve 5.36 doğum sağlık kuruluşu dışında gerçekleşmiştir. Daha genel bir yaklaşımla bakıldığında da 1983 yılında kırsal sosyoekonomik düzeyi kentin sosyoekonomik düzeyi ile eşitlendiğinde sağlık kuruluşu dışında gerçekleşen doğumların %36.2'si önlenilecekken, 2003 yılında sağlık kuruluşu dışında gerçekleşen doğumlardan %36.6'sının sağlık kuruluşu dışında gerçekleşmesi önlenilebilir olmuştur. Benzer şekilde tüm ülkenin sosyoekonomik düzeyi Batı ile benzer hale getirilse sağlık kuruluşu dışında gerçekleşmiş doğumlardan 1983 yılında %36.2'sinin, 2003 yılında ise %62.6'sının sağlık kuruluşu dışında gerçekleşmesi önlenilebilir.

Kaynak: Hamzaoğlu O (2005), Türkiye'de Sağlık Bugünü(Sağlıkta Dönüşüm) Ne Yapmalı? 9. Ulusal Sosyal Bilimler Kongresi, 7-9 Aralık – Ankara.

Tablo.94: Yıllara ve Çeşitli Sosyoekonomik Özelliklere Göre Tam Aşılınmamış 12-23 Aylık Çocuklar

	1998	2003
	%	%
Yerleşim yeri		
Kent	48.2	37.1
Kır	63.2	63.5
Kır/Kent(HO)*	1.31	1.71
NAR(%)**	11.2	19.0
Demografik Bölge		
Batı	49.8	27.0
Güney	42.7	39.8
Orta	48.2	39.0
Kuzey	41.1	39.9
Doğu	77.1	65.2
Doğu/Batı(HO)*	1.55	2.41
NAR(%)**	24.3	41.0
Toplam	54.3	45.8

Bir başka sağlık hizmeti göstergesi olarak 12-23 aylık çocuklardan tam aşılınmamışların oranıdır. 1998 yılında 12-23 aylık yüz çocukta 54.3'ü, 2003 yılında 45.8'i tam aşıllı değildir. Aynı yıllarda sırasıyla kentte tam aşıllı olmayan bir çocuğa karşılık kırdaki 1.31 çocuk ve 1.71 çocuk, Batı'da tam aşıllı bir çocuğa karşılık Doğu'da 1.55 ve 2.41 çocuk bulunmaktadır. Kırın sosyoekonomik durumu kentle benzer hale getirildiğinde de 1998 yılında tam aşıllı olmayan yüz çocukta 11.2'sini, 2003 yılında ise 19.0'unu, eğer bütün ülke Batı'nın sosyoekonomik düzeyine getirilirse tam aşılsız yüz çocukta 1998 yılında 24.3'ünü, 2003 yılında ise 41.0'ini önlemek mümkündür.

Kaynak: Hamzaoğlu O (2005), Türkiye'de Sağlıkın Bugünü(Sağlıkta Dönüşüm) Ne Yapmalı? 9. Ulusal Sosyal Bilimler Kongresi, 7-9 Aralık – Ankara.

KAYNAKLAR

- Birleşmiş Milletler Nüfus Fonu (2005), [http://www.un.org.tr/unfpa_tur/ populationdynamics1 turkey.asp](http://www.un.org.tr/unfpa_tur/populationdynamics1 turkey.asp).
- Devlet İstatistik Enstitüsü (1995), “Türkiye Nüfusu 1923-1994”, Ankara, DİE Yayınları.
- Devlet İstatistik Enstitüsü (2005), “Türkiye İstatistik Yıllığı 2004”, Ankara: DİE Yayınları.
- Devlet İstatistik Enstitüsü (2005), www.die.gov.tr.
- Hacettepe University Institute of Population Studies(1979), “Turkish Population and Health Survey 1978”, Ankara: Hacettepe Yayınları.
- Hacettepe University Institute of Population Studies (1987), “Turkish Population and Health Survey 1983”, Ankara: Hacettepe Yayınları.
- Hacettepe Üniversitesi Nüfus Etütleri Enstitüsü (1994), “Türkiye Nüfus ve Sağlık Araştırması 1993”, Ankara: Hacettepe Yayınları.
- Hacettepe Üniversitesi Nüfus Etütleri Enstitüsü (1999), “Türkiye Nüfus ve Sağlık Araştırması 1998”, Ankara: Hacettepe Yayınları.
- Hacettepe Üniversitesi Nüfus Etütleri Enstitüsü (2004), “Türkiye Nüfus ve Sağlık Araştırması 2003”, Ankara: Hacettepe Yayınları.
- Hamzaoğlu O (2005), Türkiye’de Sağlıkın Bugünü(Sağlıkta Dönüşüm) Ne Yapmalı?. 9. Ulusal Sosyal Bilimler Kongresi Ankara, 7-9 Aralık.
- Kunt AE, Mackenbach JP (1994), Measuring Socioeconomic Inequalities in Health, EUR/ICP/RPD 416, WHO, Copenhagen-28.
- Maliye Bakanlığı Muhasebat Genel Müdürlüğü (2005), “Kamu Hesapları Bülteni 1995-2003”, www.maliye.gov.tr.
- OECD (2005), “OECD in Figures 2005” Paris: OECD Publications.
- Petrol-İş (1993), “Petrol-İş Yıllığı, 1992”, Ankara: Petrol-İş Yayınları.
- Petrol-İş (1995), “Petrol-İş Yıllığı, 1993-94”, Ankara: Petrol-İş Yayınları.

- Sağlık Bakanlığı (1993), “Sağlık İstatistikleri, 1992”, Ankara: SB Yayınları.
- Sağlık Bakanlığı (1994), “Sağlık İstatistikleri, 1993”, Ankara: SB Yayınları.
- Sağlık Bakanlığı (1996), “Sağlık İstatistikleri, 1995”, Ankara: SB Yayınları.
- Sağlık Bakanlığı (1998), “Sağlık İstatistikleri, 1997”, Ankara: SB Yayınları.
- Sağlık Bakanlığı (2000), “Sağlık İstatistikleri, 1999”, Ankara: SB Yayınları.
- Sağlık Bakanlığı (2001), TSH Çalışma Yıllığı 2000”, Ankara: SB Yayınları.
- Sağlık Bakanlığı (2002), “Sağlık İstatistikleri, 2001”, Ankara: SB Yayınları.
- Sağlık Bakanlığı (2002), TSH Çalışma Yıllığı 2001”, Ankara: SB Yayınları.
- Sağlık Bakanlığı (2003), TSH Çalışma Yıllığı 2002”, Ankara: SB Yayınları.
- Sağlık Bakanlığı (2003), “Ulusal Hastalık Yükü Sözel Otopsi Araştırması Ara Raporu 2003”, Ankara: SB Yayınları.
- Sağlık Bakanlığı (2004), “Sağlık İstatistikleri 2003”, Ankara: SB Yayınları.
- Sağlık Bakanlığı (2004), TSH Çalışma Yıllığı 2003”, Ankara: SB Yayınları.
- Sağlık Bakanlığı (2005), TSH Çalışma Yıllığı 2004”, Ankara: SB Yayınları.
- Sağlık Bakanlığı (2005), “Hastalık Yükü Final Raporu”, Ankara: SB Yayınları.
- Sağlık Bakanlığı (2005), “Yataklı Tedavi Kurumları İstatistik Yıllığı 2004”, Ankara: SB Yayınları.
- Sağlık Bakanlığı Refik Saydam Hıfzısıhha Mrk. Bşk. (2004) “Türkiye Ulusal Sağlık Hesapları 1999-2000”, Ankara: SB Yayınları.

- Sosyal Sigortalar Kurumu (1991), “Faaliyet Raporu 1990”, Ankara: SSK Kurumu Yayınları.
- Sosyal Sigortalar Kurumu (1991), “SSK İstatistik Yıllığı 1990”, Ankara: SSK Kurumu Yayınları.
- Sosyal Sigortalar Kurumu (1994), “SSK İstatistik Yıllığı 1993”, Ankara: SSK Kurumu Yayınları.
- Sosyal Sigortalar Kurumu (1996), “SSK İstatistik Yıllığı 1995”, Ankara: SSK Kurumu Yayınları.
- Sosyal Sigortalar Kurumu (1999), “Faaliyet Raporu 1998”, Ankara: SSK Kurumu Yayınları.
- Sosyal Sigortalar Kurumu (1999), “SSK İstatistik Yıllığı 1998”, Ankara: SSK Kurumu Yayınları.
- Sosyal Sigortalar Kurumu (2003), “SSK İstatistik Yıllığı 2002”, Ankara: SSK Kurumu Yayınları.
- Sosyal Sigortalar Kurumu (2004), “Faaliyet Raporu 2003”, Ankara: SSK Kurumu Yayınları.
- Sosyal Sigortalar Kurumu (2005), “SSK İstatistik Yıllığı 2004”, Ankara: SSK Kurumu Yayınları.
- Sosyal Sigortalar Kurumu (2005), Ekim 2005 Aylık İstatistik Bülteni. <http://www.ssk.gov.tr>
- Şemin S. (1998), “Sosyal ve Ekonomik Yönleriyle İlaç”. TTB Yayınları, Ankara
- The World Bank (1999), “World Development Report 1998/99”, New York: Oxford University Pres.
- The World Bank (2000) “World Development Report 1999-2000”, New York: Oxford University Pres.
- The World Bank (2005) “World Development Report 2005”, New York: Oxford University Pres.
- Türk Tabipleri Birliği (2005), “Mezuniyet Öncesi Tıp Eğitimi Raporu-2004”, Ankara: TTB Yayınları.
- UNDP (2001), “Human Development Report 2001”, New York: UNDP Publications.



- UNDP (2003), “Human Development Report 2003”, New York: UNDP Publications.
- UNDP (2005) “Human Development Report 2005”, New York: UNDP Publications.
- UNICEF (1996), “Türkiye’de Anne ve Çocukların Durum Analizi”, Ankara: UNICEF Yayınları.
- UNICEF (1998), “The State of The World’s Children 1998”, New York: UNICEF Publications.
- UNICEF (1999), “The State of The World’s Children 1999”, New York: UNICEF Publications.
- UNICEF (2000), “The State of The World’s Children 2000”, New York: UNICEF Publications.
- UNICEF (2005), “The State of The World’s Children 2005”, New York: UNICEF Publications.
- Yıldırım S (1994), “Sağlık Hizmetlerinde Harcama ve Maliyet Analizi”, Ankara: DPT Yayın No: 2350.